

ПРАВИЛА ОФОРМЛЕНИЯ РУКОПИСЕЙ СТАТЕЙ

Объем

Объем содержательной части рукописи статьи (введение, материалы и методы, результаты и обсуждение, заключение) – не менее 5 страниц (без учёта таблиц, рисунков и списка литературы) для оригинальных статей и не более 24 страниц – для статей-ревизий.

Рекомендуемая структура

Статья должна быть структурирована и включать следующие разделы: введение, материалы и методы, результаты и обсуждение, заключение, литература.

Правила набора

Текстовый редактор – Microsoft Word / P7-Office, шрифт – Times New Roman / PT Astra Serif; размер шрифта: основной – 11,5, вспомогательный – 10,5; абзацный отступ – 0,7 см; междустрочный интервал (множитель) – 1,2. Поля: верхнее – 20 мм, нижнее – 20 мм, правое – 20 мм, левое – 20 мм.

Начало статьи

Через один междустрочный интервал последовательно приводятся следующие сведения:

– индекс универсальной десятичной классификации (УДК), выровненный влево (шрифт 11,5);

на русском языке указываются:

– название статьи прописными (заглавными) полужирными буквами, без переносов, с выравниванием по центру (шрифт 11,5; междустрочный интервал – 1);

– фамилии и инициалы авторов последовательно с выравниванием по левому краю без абзацного отступа (шрифт 11,5; междустрочный интервал – 1);

– название организации, в которой работают авторы, адрес организации (с выравниванием по ширине полосы без абзацного отступа, шрифт 11,5; междустрочный интервал – 1);

– текст краткой аннотации (не менее 75 и не более 120 слов), выровненный по ширине полосы без абзацного отступа (шрифт 10,5; междустрочный интервал – 1); аннотация должна содержать краткое изложение проблемы, указание на технологию или методы исследования, результаты исследования с акцентом на их новизну;

– ключевые слова (не более 10 слов), выровненные по ширине полосы без абзацного отступа (шрифт 10,5; междустрочный интервал – 1);

далее на английском языке через один междустрочный интервал указываются:

– название статьи прописными (заглавными) полужирными буквами, без переносов, с выравниванием по центру (шрифт 11,5; междустрочный интервал – 1);

– фамилии и инициалы авторов последовательно с выравниванием по левому краю без абзацного отступа (шрифт 11,5; междустрочный интервал – 1);

– название организации, в которой работают авторы, адрес организации (с выравниванием по ширине полосы без абзацного отступа, шрифт 11,5; междустрочный интервал – 1);

– текст краткой аннотации, выровненный по ширине полосы без абзацного отступа (шрифт 10,5; междустрочный интервал – 1);

– ключевые слова (не более 10 слов), выровненные по ширине полосы без абзацного отступа (шрифт 10,5; междустрочный интервал – 1).

УДК

**ДЕСТРУКЦИЯ ТКАНЕЙ БУРОЙ ВОДОРОСЛИ *SACCHARINA BONGARDIANA*
В ПРОЦЕССЕ ТЕРМОЩЕЛОЧНОЙ ОБРАБОТКИ ПРИ ПОЛУЧЕНИИ БИОГЕЛЯ**

Иванов А.А.¹, Петрова А.А.²

¹ Камчатский государственный технический университет, г. Петропавловск-Камчатский, ул. Ключевская, 35.

² Всероссийский научно-исследовательский институт рыбного хозяйства и океанографии, г. Москва, ул. Красносельская, 17.

Saccharina bongardiana – один из самых массовых видов ламинариевых водорослей камчатского шельфа, характеризующийся широкой экологической пластичностью и морфологической изменчивостью. В работе описаны отличия его морфогенеза и биологии развития от таковых у других камчатских представителей рода *Saccharina* и близкого к нему рода *Laminaria*, рассмотрены особенности внутреннего строения, позволяющие данному виду осваивать литоральную зону шельфа, противостоять воздействию неблагоприятных факторов. Описан разработанный авторами метод контроля процесса деструкции тканей, происходящий под воздействием термощелочной обработки в процессе получения биогеля из этого вида водорослей.

Ключевые слова: *Saccharina bongardiana*, биология развития, морфогенез, водорослевый биогель, термощелочная обработка, деструкция ткани.

**TISSUE DESTRUCTION IN THE BROWN ALGA, *SACCHARINA BONGARDIANA*,
DURING THE PROCESS OF THERMAL-ALKALIN TREATMENT
WHEN PRODUCING BIOGEL**

Ivanov A.A.¹, Petrova A.A.²

¹ Kamchatka State Technical University, Petropavlovsk-Kamchatsky, Klyuchevskaya Str. 35.

² Russian Federal Research Institute of Fisheries and Oceanography, Moscow, Krasnoselskaya Str. 17.

Saccharina bongardiana is one of the most widespread kelp species in Kamchatka, which is characterized by a broad ecological plasticity and morphological variability. We describe differences in its morphogenesis and developmental biology from the other *Saccharina* and *Laminaria* species from Kamchatka, and features of its internal structure that allow this species to develop in the tidal zone and withstand the effects of adverse environmental factors. The method developed by the authors to control the process of *S. bongardiana* tissue destruction occurring in the process of thermo-alkaline treatment when producing biogel from this alga is described.

Key words: *Saccharina bongardiana*, developmental biology, morphogenesis, algal biogel, thermo-alkaline treatment, tissue destruction.

Текст статьи

Основной размер шрифта текста статьи – 11,5; междустрочный интервал (множитель) – 1,2; абзацный отступ – 0,7 см.

Структурные элементы статьи (**введение, материалы и методы, результаты и обсуждение, заключение, литература**) должны быть приведены прописными (заглавными) полужирными буквами с выравниванием по центру.

Ссылки на литературу в тексте должны быть приведены в квадратных скобках с указанием фамилии автора (-ов) и через запятую – года выпуска научного издания (в порядке возрастания года издания; например, [Иванов, 1974; Петров, 1995; Абрамов, 2010]).

Ссылки на рисунки и таблицы должны быть приведены в тексте, при этом сами рисунки и таблицы – в конце статьи (после литературы и информации об авторах) с обязательным переводом названий таблиц и подрисуночных подписей на английский язык.

Все рисунки, кроме единственного, нумеруются. Рисунки должны быть четкими, обозначения и надписи читаемыми. Номер рисунка и подпись к нему печатаются шрифтом 10,5 размера, междустрочный интервал – 1 с выравниванием по ширине полосы без абзацного отступа (выносятся отдельно от рисунка для возможности редактирования). **Дополнительно к комплекту документов должны быть приложены файлы рисунков в формате jpg с разрешением не менее 300 dpi.**

Все таблицы, кроме единственной, нумеруются. Номер таблицы и подпись к нему печатаются 10,5 шрифтом, междустрочный интервал – 1 с выравниванием по ширине полосы без абзацного отступа.

Математические, физические и химические формулы следует набирать в редакторе Microsoft Equation Editor / LibreOffice Math. Все формулы, на которые есть ссылки в тексте, нумеруются, и ссылки на них приводятся в круглых скобках. Формулы выносятся отдельной строкой. Номер формулы вводится в круглые скобки и выравнивается по правому краю.

Образец оформления текста статьи

ВВЕДЕНИЕ

В настоящее время известно, что бурые, главным образом ламинариевые водоросли являются источником получения веществ [Ковалева, 2000; Липатов, 2004; Разумов и др., 2004; Талабаева, 2006; Конева, 2009; Вафина, 2010].

.....

МАТЕРИАЛЫ И МЕТОДЫ

.....

РЕЗУЛЬТАТЫ И ОБСУЖДЕНИЕ

Внутреннее строение *S. bongardiana* подвержено (рис. 1).

.....

Описанная выше последовательность мацерации тканей *S. bongardiana* показана на рисунке 2.

Представленная таблица показывает стадии процесса деструкции

.....

ЗАКЛЮЧЕНИЕ

Проведенное исследование показывает, что

Образец оформления формул

Полученные из опыта значения коэффициентов передач по каждому из каналов $K1(y_j)$ и $K2(y_j)$ соответственно удовлетворяют неравенствам:

$$\begin{aligned} -1 \leq K1(y_j) \leq 1, \\ -1 \leq K2(y_j) \leq 1. \end{aligned} \tag{1}$$

Учитывая более жесткие ограничения (1), получим систему неравенств:

$$\begin{aligned} K1(y_j \text{ min}) \leq K1(y_j) \leq K1(y_j \text{ max}), \\ K2(y_j \text{ min}) \leq K2(y_j) \leq K2(y_j \text{ max}). \end{aligned} \quad (2)$$

При построении семейства характеристик $K1_j = f(K2_j)$ учет неравенств (9) приведет к ограничению изобарных кривых с обеих сторон и выделению отрезков кривых, пересекающихся в исходной рабочей точке, соответствующей номинальным значениям $y_j^H(x)$.

Оформление литературы

Список литературы приводится последовательно на русском и английском языках и оформляется по алфавиту *строго в соответствии с образцом, представленным ниже, с выступом 0,7 см без нумерации.*

Образец оформления литературы

ЛИТЕРАТУРА

- Алфимов Н.Н., Петров Ю.Е. 1972. О биологических и биохимических особенностях некоторых ламинариевых и фукусовых водорослей (Phaeophyta) острова Беринга (Командорские острова). *Ботанический журнал*. Т. 57. № 6. С. 697–700.
- Аминина Н.М., Ключкова Н.Г. 2002. Перспективы развития производства по переработке водорослей на побережье Камчатки. *Рыболовство России*. № 1. С. 54–56.
- Богданов В.Д., Сафронова Т.М. 1993. Структурообразователи и рыбные композиции. Москва: ВНИРО. 172 с.
- Вафина Л.Х. 2010. Обоснование комплексной технологии переработки бурых водорослей (Phaeophyta) при получении функциональных пищевых продуктов. *Диссертация ... канд. техн. наук*. М. 280 с.
- Вишневецкая Т.Н., Саяпина Т.А., Аминина Н.М. 1999. Химический состав и перспективы использования экстрактов из бурых водорослей. *Тезисы докладов Российской научной конференции «Новые биомедицинские технологии с использованием биологически активных добавок»*. Владивосток. С. 10–12.
- Вялков А.Н., Козлов В.К., Бобровницкий А.И., Михайлов В.И., Подкорытова А.В., Одинец А.Г., Супрун С.В., Тулупов А.М. 2008. Морские водоросли в восстановительной медицине, комплексной терапии заболеваний с нарушением метаболизма. Москва: МДВ. 156 с.
- Зацепина А.Н., Бессонова А.Д. 2016. Обоснование технологии получения продуктов из бурых водорослей. *Материалы Национальной (всероссийской) научно-практической конференции «Природные ресурсы, их современное состояние, охрана, промышленное и техническое использование»*. С. 115–119.
- Иванюшина Е.А., Жигадлова Г.Г. 1994. Биология ламинарии *Laminaria bongardiana* на литорали острова Беринга (Командорские острова). *Биология моря*. Т. 20. № 5. С. 374–380.
- Огородников В.С. 2007. Водоросли-макрофиты Северных Курильских островов. *Автореферат диссертации ... канд. биол. наук*. Петропавловск-Камчатский. 25 с.
- Патент № 2041656 РФ. Способ получения пищевого полуфабриката из ламинариевых водорослей. *Тихоокеанский научно-исследовательский институт рыбного хозяйства и океанографии* (Подкорытова А.В., Ковалева Е.А., Аминина Н.М.).
- Пьянкова А.С. 2012. Получение и использование полисахаридов бурых водорослей. *Вестник Камчатского государственного технического университета*. № 20. С. 62–66.

REFERENCES

- Alfimov N.N., Petrov Yu.E. 1972. On the biological and biochemical characteristics of some kelp and fucalean algae (Phaeophyta) of Bering Island (Commander Islands). *Botanicheskiy zhurnal (Botanical Journal)*. Vol. 57. № 6. P. 697–700 (in Russian).
- Aminina N.M., Klochkova N.G. 2002. Prospects for the development of algae processing on the coast of Kamchatka. *Rybolovstvo Rossii (Russian Fishery)*. № 1. P. 54–56 (in Russian).
- Bogdanov V.D., Safronova T.M. 1993. Structuring agents and fish compositions. Moscow: VNIRO-press. 172 p. (in Russian).
- Vafina L.H. 2010. Justification of the integrated technology for processing of the brown algae (Phaeophyta) in obtaining functional food products. *Candidacy dissertation for technical sciences*. Moscow. 280 p. (in Russian).
- Vishnevskaya T.N., Sayapina T.A., Aminina N.M. 1999. Chemical composition and prospects of using extracts from the brown algae. *Proceedings of Russian scientific conference “New biomedical technologies using biologically active additives”*. Vladivostok. P. 10–12. (in Russian).
- Vyalkov A.N., Kozlov V.K., Bobrovnikskiy A.I. et al. 2008. Seaweed in rehabilitation medicine, complex therapy of metabolic diseases. Moscow: MDV. 156 p. (in Russian).
- Zatsepina A.N., Bessonova A.D. 2016. Justification of technology for obtaining products from brown algae. *Proceedings of National (All-Russian) scientific and practical conference “Natural resources, their present condition, protection, industrial and technical use”*. P. 115–119. (in Russian) (in Russian).
- Ivanyushina E.A., Zhigadlova G.G. 1994. Biology of the kelp species *Laminaria bongardiana* from the tidal zone of Bering Island (Commander Islands). *Biologiya morya (Marine Biology)*. Vol. 20. № 5. P. 374–380 (in Russian).
- Ogorodnikov B.C. 2007. Algae-macrophytes from the Northern Kuril Islands. *Abstract of the candidacy dissertation for biological sciences*. Petropavlovsk-Kamchatsky. 25 p. (in Russian).
- Patent № 2041656 RF. Method of obtaining a food semi-finished product from the laminariacean algae. *Pacific Fisheries and Oceanography Research Institute* (Podkoryitova A.V., Kovaleva E.A., Aminina N.M.) (in Russian).
- Pyanova A.S. 2012. Production and utilization of brown algae polysaccharides. *Vestnik Kamchatskogo gosudarstvennogo tekhnicheskogo universiteta (Bulletin of Kamchatka State Technical University)*. № 20. P. 62–66 (in Russian).

Информация об авторах

Информация обо всех авторах размещается в конце статьи (после литературы) и приводится последовательно на русском и английском языках по схеме: фамилия, имя, отчество автора; название организации, индекс, страна, город; степень, звание, должность; электронный адрес (шрифт – 10,5; междустрочный интервал – 1; абзацный отступ – 0,7 см), идентификационные номера авторов в базах данных научного цитирования. **Дополнительно к комплекту документов должны быть приложены файлы-скриншоты с личного кабинета автора на сайте e-library с указанием SPIN-кода (для его подтверждения), а также при наличии – файлы-скриншоты ID автора в международных базах научного цитирования.**

Образец оформления информации об авторах

ИНФОРМАЦИЯ ОБ АВТОРАХ INFORMATION ABOUT THE AUTHORS

Клочкова Татьяна Андреевна – Камчатский государственный технический университет; 683003, Россия, Петропавловск-Камчатский; доктор биологических наук, профессор кафедры «Экология и природопользование»; tatyana_algae@mail.ru. SPIN-код: 7534-7736, Author ID: 664379; Scopus ID: 12792241800; Researcher ID R-5087-2016; ORCID 0000-0002-7584-1774.

Klochkova Tatyana Andreevna – Kamchatka State Technical University; 683003, Russia, Petropavlovsk-Kamchatsky; Doctor of Biological Sciences, Professor of Ecology and Nature Management Chair; tatyana_algae@mail.ru. SPIN-code: 7534-7736, Author ID: 664379; Scopus ID: 12792241800; Researcher ID R-5087-2016; ORCID 0000-0002-7584-1774.

Образец оформления рисунков и таблиц в конце статьи

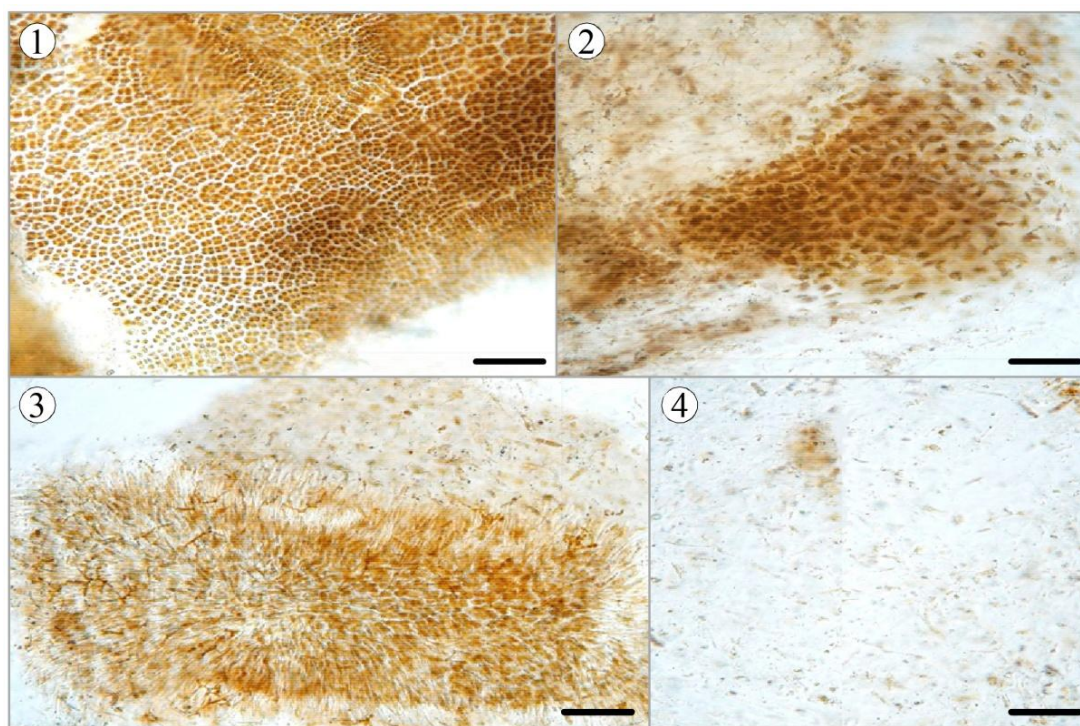


Рис. 1. Последовательность мацерации тканей *Saccharina bongardiana*: 1 – разделение дорсальной и вентральной половин слоевища и разрыхление корового слоя; 2 – разрыхление и дезинтеграция клеток меристодермы и медуллярной ткани; 3 – фрагмент соруса спорангиев с дезинтегрированными зооспорами и парафизами; 4 – мазок водорослевого биогеля в конце варки. Видны разрушенные нити сердцевины, отдельные парафизы и зооспорангии, небольшие скопления клеток меристодермы. Масштаб: 100 мкм (1, 3, 4), 50 мкм (2)

Fig. 1. The sequence of *Saccharina bongardiana* tissue maceration process: 1 – separation of the dorsal and ventral halves of the thallus and loosening of the cortical layer; 2 – loosening and disintegration of the meristoderm cells and medullary tissue; 3 – fragment of sporangial sori with disintegrated zoosporangia and paraphyses; 4 – smear of the algal biogel at the end of preparation. Broken filaments of the medullary tissue, individual paraphyses and zoosporangia, small clusters of meristoderm cells are visible. Scale: 100 μm (1, 3, 4), 50 μm (2)

Таблица 1. Мацерация дробленой *Saccharina bongardiana* в процессе ее термощелочной обработки

Table 1. Maceration of shredded *Saccharina bongardiana* thalli during thermo-alkaline treatment

Этап варки	Время варки (минут)	Средние размеры частиц (мм)	Характеристика изменений
1	10	4,01	Частицы плотные, целостные, без разделения на дорсальную и вентральную части
2	20	3,82	Частицы с начавшимся разделением на дорсальную и вентральную части. Наблюдается дробление крупных частиц
3	25	3,05	Продолжающийся процесс разрушения крупных частиц и расслоения пластины
4	30	2,6	Полное расслоение пластины, дезинтеграция клеток подкормки и сердцевины, дробление пластинок из коровой ткани и меристодермы
5	40	1,98	Продолжающаяся фрагментация частиц водорослей, разрыхление частиц, увеличение вязкости биогеля
6	50	0,83	Сильное набухание оставшихся частиц водорослей, почти полное разрушение оболочек клеток подкормки и меристодермы, увеличение вязкости биогеля