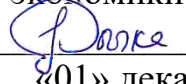


ФЕДЕРАЛЬНОЕ ГОСУДАРСТВЕННОЕ БЮДЖЕТНОЕ ОБРАЗОВАТЕЛЬ-  
НОЕ УЧРЕЖДЕНИЕ ВЫСШЕГО ОБРАЗОВАНИЯ  
«КАМЧАТСКИЙ ГОСУДАРСТВЕННЫЙ ТЕХНИЧЕСКИЙ УНИВЕРСИТЕТ»  
(ФГБОУ ВО «КамчатГТУ»)

Факультет информационных технологий, экономики и управления

Кафедра «Экономика и менеджмент»

УТВЕРЖДАЮ  
Декан факультета  
информационных техноло-  
гий, экономики и управления  
 /И.А. Рычка /  
«01» декабря 2021 г.

**РАБОЧАЯ ПРОГРАММА ПРАКТИКИ**

**ПРЕДДИПЛОМНАЯ ПРАКТИКА**

по направлению подготовки 38.03.01 «Экономика»  
(уровень бакалавриата)

Направленность (профиль) «Бизнес-аналитика и финансы»

Петропавловск-Камчатский,  
2021

Рабочая программа практики составлена на основании ФГОС ВО направления подготовки 38.03.01 «Экономика».

Составитель рабочей программы  
доцент кафедры «Экономика и менеджмент», к.э.н.



М.Ю. Еремина

Рабочая программа рассмотрена на заседании кафедры «Экономика и менеджмент» 27.11.2021 г., протокол № 3

Зав. кафедрой «Экономика и менеджмент», к. э. н.,  
доцент



Ю.С. Морозова

«27» ноября 2021 г.

## **1 Цели и задачи практики**

Целью преддипломной практики является формирование навыков использования научно-методического и теоретического аппарата изученных дисциплин, полученных в результате каждого курса для решения комплексных расчетно-аналитических задач и необходимых для подготовки и написания выпускной квалификационной работы бакалавра и будущей профессиональной деятельности в качестве экономиста.

Задачи практики:

1. закрепление знаний обучающихся по курсам общетеоретической и специальной подготовки;
2. углубленное изучение и анализ периодической литературы по общеэкономической и специальной проблематике, обзор текущей информации по экономике, а также изучение федеральных и нормативных и методических материалов, касающихся тематики выпускной работы. Материал этот может быть использован при написании выпускной работы, а также в докладе на научной студенческой конференции;
3. получение обучающимися навыков профессиональной деятельности;
4. комплексное изучение и анализ технологии, организации, планирования и управления на предприятии в соответствии с выбранной темой выпускной квалификационной работы;
5. сбор, обобщение и систематизация основных технико-экономических показателей, необходимых для написания выпускной квалификационной работы.

Практические умения и навыки, полученные в процессе прохождения практики, подготавливают практиканта к успешному написанию выпускной квалификационной работы.

## **2 Вид практики**

Производственная практика.

## **3 Способы и формы проведения практики**

Преддипломная практика проводится для обучающихся очной формы обучения на четвертом курсе, для обучающихся очно-заочной формы обучения на пятом курсе и может реализоваться на предприятиях (в организациях) г. Петропавловска-Камчатского (стационарная практика), Камчатского края и иных регионов (выездная практика).

Преддипломная практика проводится дискретно по периодам проведения практик – путем чередования в календарном учебном графике периодов учебного времени для проведения практик с периодами учебного времени для проведения теоретических занятий..

Базой практики являются предприятия / организации, с которыми заключены долгосрочные договора университета на проведение практики. Обучающиеся могут самостоятельно подобрать место прохождения практики в соответствии с направленностью (профилем). В этом случае обучающиеся (на позднее 45 календарных дней до начала практики) предоставляют отношение (Приложение А) для согласования с руководителем практики от Университета и заключения индивидуального договора.

Выбор места практики для инвалидов и лиц с ограниченными возможностями здоровья определяется в соответствии с их состоянием здоровья и требований по доступности. При направлении инвалида и обучающегося с ограниченными возможностями здоровья на предприятие университет согласовывает с данным предприятием условия и виды труда с учетом индивидуальной программы реабилитации инвалида.

## **4 Перечень планируемых результатов обучения при прохождении практики, соотнесенных с планируемыми результатами освоения образовательной программы**

Процесс прохождения обучающимися практики направлен на формирование профессиональных компетенций:

- ПК-1 - способен осуществлять сбор, обработку, анализ и обобщение результатов исследований в профессиональной деятельности;
- ПК-4 - способен проводить расчет нормативного (планового) фонда оплаты труда на основании штатного расписания и действующих в организации локальных нормативных актов по оплате труда;
- ПК-5 - способен проводить оценку рисков проекта;
- ПК-6 - способен осуществлять анализ и оценку финансовых рисков, разрабатывать меры по их минимизации;
- ПК-7 - способен анализировать страховые риски;
- ПК-8 - способен выполнять аудиторские процедуры;
- ПК-9 - способен проводить анализ инвестиционных проектов, оценку эмитента и ценных бумаг эмитента, подготавливать предложения по совершению сделок с ценными бумагами эмитентов;
- ПК-10 - способен планировать и осуществлять закупочную деятельность для государственных, муниципальных, корпоративных нужд.

Планируемые результаты освоения практики, соотнесенные с установленными в программе бакалавриата индикаторами достижения компетенций, представлены в таблице 1.

Таблица 1 – Планируемые результаты обучения при прохождении практики, соотнесенные с установленными в программе бакалавриата индикаторами достижения компетенций

Код компетенции	Планируемые результаты освоения образовательной программы	Код и наименование индикатора достижения компетенции	Планируемый результат освоения практики	Код показателя освоения
ПК-1	Способен осуществлять сбор, обработку, анализ и обобщение результатов исследований в профессиональной деятельности	ИД-1 <sub>ПК-1</sub> : Знает цели и задачи проводимых исследований, обобщения и обработки информации.	<b>Знать:</b> цели и задачи проводимых исследований, обобщения и обработки информации.	<b>З(ПК-1)1</b>
		ИД-2 <sub>ПК-1</sub> : Умеет применять нормативную документацию в профессиональной деятельности.	<b>Уметь:</b> применять нормативную документацию в профессиональной деятельности.	<b>У(ПК-1)1</b>
		ИД-3 <sub>ПК-1</sub> : Владеет навыками применения методов анализа информации в профессиональной деятельности	<b>Владеть:</b> методами анализа информации в профессиональной деятельности	<b>В(ПК-1)1</b>
ПК-4	Способен готовить предложения по инвестиционным проектам в соответствии с критериями их рыночной привлекательности	ИД-1 <sub>ПК-4</sub> Знать методы сбора, анализа, систематизации, хранения и поддержания в актуальном состоянии информации бизнес-анализа	<b>Знать:</b> – методы сбора, анализа, систематизации, хранения и поддержания в актуальном состоянии информации бизнес-анализа.	<b>З(ПК-4)1</b>
		ИД-2 <sub>ПК-4</sub> Уметь проводить оценку эффективности решения с точки зрения выбранных критериев	<b>Уметь:</b> – проводить оценку эффективности решения с точки зрения выбранных критериев; – оценивать бизнес-	<b>У(ПК-4)1</b>

Таблица 1 – Планируемые результаты обучения при прохождении практики, соотнесенные с установленными в программе бакалавриата индикаторами достижения компетенций

Код компетенции	Планируемые результаты освоения образовательной программы	Код и наименование индикатора достижения компетенции	Планируемый результат освоения практики	Код показателя освоения
		ных критериев. ИД-3 <sub>ПК-4</sub> Уметь оценивать бизнес-возможность реализации решения с точки зрения выбранных целевых показателей.	возможность реализации решения с точки зрения выбранных целевых показателей. <b>Владеть:</b> – методами сбора, анализа, систематизации, хранения и поддержания в актуальном состоянии информации бизнес-анализа; – методами оценки эффективности решений с точки зрения выбранных целевых критериев.	<b>В(ПК-4)1</b> <b>В(ПК-4)2</b>
ПК-5	Способен проводить оценку рисков проекта	ИД-1 <sub>ПК-5</sub> Знать основные факторы риска, их количественная оценка в рамках реализации инвестиционного проекта	<b>Знать:</b> основные факторы риска, их количественная оценка в рамках реализации инвестиционного проекта	<b>3(ПК-5)1</b>
		ИД-2 <sub>ПК-5</sub> Разрабатывать меры по снижению воздействия основных факторов риска на результаты эффективности проекта	<b>Уметь:</b> разрабатывать меры по снижению воздействия основных факторов риска на результаты эффективности проекта <b>Владеть:</b> методами количественной оценки риска в рамках реализации инвестиционного проекта	<b>У(ПК-5)1</b> <b>В(ПК-5)1</b>
ПК-6	Способен осуществлять анализ и оценку финансовых рисков, разрабатывать меры по их минимизации	ИД-1 <sub>ПК-6</sub> Знать финансовый менеджмент	<b>Знать:</b> основы финансового менеджмента	<b>3(ПК-6)1</b>
		ИД-2 <sub>ПК-6</sub> Уметь оценивать и анализировать финансовый потенциал, ликвидность и платежеспособность, финансовую устойчивость, прибыльность и рентабельность, инвестиционную привлекательность экономического субъекта, формулировать обоснованные выводы	<b>Уметь:</b> оценивать и анализировать финансовый потенциал, ликвидность и платежеспособность, финансовую устойчивость, прибыльность и рентабельность, инвестиционную привлекательность экономического субъекта, формулировать обоснованные выводы <b>Владеть:</b> методами оценки и анализа финансового потенциала, ликвидности и платежеспособности, финансовой устойчивости,	<b>У(ПК-6)1</b> <b>В(ПК-6)1</b>

Таблица 1 – Планируемые результаты обучения при прохождении практики, соотнесенные с установленными в программе бакалавриата индикаторами достижения компетенций

Код компетенции	Планируемые результаты освоения образовательной программы	Код и наименование индикатора достижения компетенции	Планируемый результат освоения практики	Код показателя освоения
			прибыльности и рентабельности, инвестиционной привлекательности экономического субъекта, формулировать обоснованные выводы	
ПК-7	Способен анализировать страховые риски	ИД-1 <sub>ПК-7</sub> Страховое законодательство РФ  ИД-2 <sub>ПК-7</sub> Рассчитывать уровень рисков, влияющих на вероятность наступления страховых событий	<b>Знать:</b> страховое законодательство РФ	<b>З(ПК-7)1</b>
			<b>Уметь:</b> рассчитывать уровень рисков, влияющих на вероятность наступления страховых событий	<b>У(ПК-7)1</b>
			<b>Владеть:</b> методикой расчета уровня рисков, влияющих на вероятность наступления страховых событий	<b>В(ПК-7)1</b>
ПК-8	Способен выполнять аудиторские процедуры	ИД-1 <sub>ПК-8</sub> Знать законодательство РФ об аудиторской деятельности, федеральные стандарты аудиторской деятельности, Кодекс профессиональной этики аудиторов и правила независимости аудиторов и аудиторских организаций  ИД-2 <sub>ПК-8</sub> Уметь применять на практике нормативные правовые акты в соответствующих областях знаний	<b>Знать:</b> законодательство РФ об аудиторской деятельности, федеральные стандарты аудиторской деятельности.	<b>З(ПК-8)1</b>
			<b>Уметь:</b> применять на практике нормативные правовые акты в соответствующих областях знаний	<b>У(ПК-8)1</b>
			<b>Владеть:</b> нормами профессиональной этики аудиторов	<b>В(ПК-8)1</b>
ПК-9	Способен проводить анализ инвестиционных проектов, оценку эмитента и ценных бумаг эмитента, подготавливать предложения по совершению сделок с ценными бумагами эмитентов	ИД-1 <sub>ПК-9</sub> Знать методы и инструменты оценки эмитента и ценных бумаг эмитента.  ИД-2 <sub>ПК-9</sub> Умеет производить анализ финансового рынка и его отдельных сегментов	<b>Знать:</b> методы и инструменты оценки эмитента и ценных бумаг эмитента.	<b>З(ПК-9)1</b>
			<b>Уметь:</b> производить анализ финансового рынка и его отдельных сегментов	<b>У(ПК-9)1</b>
			<b>Владеть:</b> методами анализа финансового рынка и его отдельных сегментов	<b>В(ПК-9)1</b>

## 5 Место практики в структуре образовательной программы

Преддипломная практика относится к части формируемой участниками образовательных отношений в структуре основной профессиональной образовательной программы подготовки бакалавров по направлению 38.03.01 «Экономика».

## 6 Объем практики в зачетных единицах и ее продолжительность

Продолжительность практики 4 недели или 216 часов / 6 зач. ед.

## 7 Содержание практики

В процессе прохождения практики обучающиеся должны решить следующие задачи:

- дать общую экономическую характеристику предприятия;
  - провести экономический анализ деятельности предприятия;
  - провести анализ финансового состояния предприятия;
  - провести анализ конкурентоспособности и SWOT-анализ деятельности предприятия;
- тия;
- обосновать выбор темы выпускной квалификационной работы;
  - обработать, проанализировать и систематизировать информацию по результатам практики;
  - написать и подготовить к защите отчет по практике.

Календарно-тематический план, этапы и содержание практики представлены в таблицах 2 и 3 соответственно.

Таблица 2 – Примерный тематический план преддипломной практики

Наименование разделов (этапов) практики и видов учебной работы	Всего часов	Формы текущего контроля результатов прохождения практики	Итоговый контроль результатов прохождения практики
<b>1. Организационный этап</b>	<b>8</b>		
Участие в организационном собрании. Получение программы практики и методических указаний по её прохождению	2	Непосредственное наблюдение руководителем практики от образовательного учреждения	
Консультация руководителя практики от кафедры	2	Непосредственное наблюдение руководителем практики от образовательного учреждения	
Прибытие на место практики, в котором она будет проходить	1	Экспертный анализ записей в дневнике практиканта	
Прохождение вводного инструктажа по технике безопасности, охране труда, правилам внутреннего распорядка базы практики	2	Экспертный анализ записей в дневнике практиканта	
Ознакомительная экскурсия	1	Экспертный анализ записей в дневнике практиканта	
<b>2. Основной этап</b>	<b>150</b>		
Изучение истории, учредительных документов, нормативно-правовых актов, регулирующих деятельность предприятия	15	Экспертный анализ записей в дневнике практиканта	Заполнение дневника и отчет по практике

<b>Наименование разделов (этапов) практики и видов учебной работы</b>	<b>Всего часов</b>	<b>Формы текущего контроля результатов прохождения практики</b>	<b>Итоговый контроль результатов прохождения практики</b>
Изучение структуры предприятия и основных функций его структурных подразделений	15	Экспертный анализ записей в дневнике практиканта	Заполнение дневника и отчет по практике
Изучение основных направлений деятельности предприятия	15	Экспертный анализ записей в дневнике практиканта	Заполнение дневника и отчет по практике
Исследование видов выпускаемой продукции	15	Экспертный анализ записей в дневнике практиканта	Заполнение дневника и отчета по практике
Изучение бухгалтерской (финансовой) отчетности и иных аналитических документов	15	Экспертный анализ записей в дневнике практиканта	Заполнение дневника и отчета по практике
Экономический анализ деятельности предприятия	15	Экспертный анализ записей в дневнике практиканта	Заполнение дневника и отчета по практике
Анализ финансового состояния предприятия	15	Экспертный анализ записей в дневнике практиканта	Заполнение дневника и отчета по практике
Анализ конкурентоспособности и SWOT-анализ деятельности предприятия	15	Экспертный анализ записей в дневнике практиканта	Заполнение дневника и отчета по практике
Анализ предмета исследования (в соответствии с темой ВКР)	15	Экспертный анализ записей в дневнике практиканта	Заполнение дневника и отчет по практике
Разработка рекомендаций по результатам проведенного анализа	15	Экспертный анализ записей в дневнике практиканта	Заполнение дневника и отчета по практике
<b>3. Заключительный этап</b>	<b>40</b>		
Обработка и систематизация собранных материалов для составления отчета по практике в соответствии с утверждённым планом	30	Непосредственное наблюдение руководителем практики от образовательного учреждения	Отчет по практике
Оформление отчета по практике в соответствии с предъявляемыми требованиями	10	Непосредственное наблюдение руководителем практики от образовательного учреждения	Отчет по практике
<b>Подготовка к защите отчёта по практике, составления презентации (дифференцированный зачет)</b>	<b>18</b>	Анализ отчета по результатам прохождения практики; анализ результатов защиты отчета по практике и ответов на вопросы руководителя практики от образовательно-	Доклад, презентация



Наименование разделов (этапов) практики и видов учебной работы	Всего часов	Формы текущего контроля результатов прохождения практики	Итоговый контроль результатов прохождения практики
		го учреждения	
<b>Всего</b>	<b>108</b>		

Таблица 3 - Примерное распределение учебных часов по этапам (разделам) практики

Объём практики в зачётных единицах/неделях	6/4
Продолжительность преддипломной практики в часах	216
Подготовительный этап	8
Основной этап	150
Заключительный этап	40
Подготовка к защите отчёта по практике, составления презентации	18
Вид промежуточной аттестации	<b>дифференцированный зачет</b>

Руководство практикой обеспечивает выпускающая кафедра, которая:

- назначает руководителей практики, которые осуществляют организацию и контроль прохождения практики;

- обеспечивает обучающихся методическими материалами;

- подводит итоги практики.

Задание на практику (Приложение Б) формируется и утверждается руководителем практики и выдается индивидуально каждому обучающемуся.

**В период практики руководитель практики:**

- проводит распределение обучающихся по местам практики в профильных организациях под роспись;

- составляет рабочий план (график) проведения практики (при назначении руководителя практики от организации – составляется совместный рабочий план (график) проведения практики) (Приложения В, Г);

- обеспечивает каждого обучающегося программой практики, индивидуальным заданием, рабочим графиком (планом) проведения практики;

- оказывает методическую помощь в форме консультаций по вопросам организации практики;

- дает советы по сбору экономической информации на базе практики и из других источников, которая может быть использована в отчете по практике;

- консультирует обучающегося по написанию отдельных разделов отчета по практике;

- дает пояснения по оформлению отчета по практике;

- проверяет дневник и письменный отчет практиканта;

- осуществляет контроль соблюдения сроков проведения практики и соответствием ее содержания требованиям;

- составляет на практиканта отзыв-характеристику, в котором оценивает его деловые, общественно-коммуникативные и другие качества (приложение Д). Если обучающийся проходит практику в организации, отзыв-характеристику составляет руководитель практики от организации – базы практики);

- решает вопрос о допуске обучающегося к защите отчета;

- в установленные сроки совместно с руководителем магистерской программы принимает зачет по практике с выставлением оценки за практику и оформлением зачетной ведомости по практике.

**В период практики руководитель практики от организации:**

- согласовывает индивидуальные задания, содержание и планируемые результаты практики;

- предоставляет рабочие места обучающимся;
- обеспечивает безопасные условия прохождения практики обучающимся, отвечающие санитарным правилам и требованиям охраны труда;
- проводит инструктаж обучающихся по ознакомлению с требованиями охраны труда, техники безопасности, пожарной безопасности, а также правилами внутреннего трудового распорядка.

**В период прохождения практики обучающиеся:**

- осуществляют сбор материалов, которые могут быть использованы при написании отчета по практике;
- осуществляют анализ собранной документации;
- выполняют поручения руководителя практики по месту ее прохождения;
- выполняют распорядок рабочего дня соответствующего отдела, правила охраны труда, техники безопасности и производственной санитарии;
- ведут дневник практики и систематически записывают краткое содержание выполняемых работ (Приложение Е);
- по итогам практики должны предоставлять руководителям полностью оформленный дневник и отчет о выполнении программы практики, оформленный в соответствии с предъявляемыми требованиями;
- получают отзыв-характеристику от руководства организации – базы практики за период прохождения практики для представления ее на кафедре «Экономика» (Приложение Д);
- своевременно представляют руководителю практики отчет, подготовленную к публикации научную статью по материалам исследования и сдают дифференцированный зачет.

Распределение обучающихся по местам практики оформляется приказом ректора Университета за месяц до начала практики с указанием закрепления каждого обучающегося за профильной организацией. Не позже, чем за 10 дней до выхода обучающихся на практику, проводится организационное собрание для разъяснения цели, задач и содержания практики и порядка ее прохождения, а также выдача необходимых документов, методических материалов и заданий.

**На собрании решаются следующие вопросы:**

1. производственно-методические:
  - цель и задачи практики;
  - содержание программы практики;
  - назначение календарного плана и порядок его составления;
  - права и обязанности обучающегося-практиканта;
  - требования к отчету по практике.
2. организационные:
  - время практики;
  - порядок получения необходимой документации;
  - порядок, время защиты отчета и зачет по результатам выполнения программы практики.

**8 Формы отчетности по результатам практики**

В день начала практики обучающимся выдается направление на практику, подписанное деканом факультета, заверенное печатью факультета. Отрывной талон от направления (уведомление № 1) должен быть представлен обучающимся в деканат в трехдневный срок со дня начала практики заместителю декана по практике. Обучающиеся, не предоставившие уведомление № 1, считаются не приступившими к практике. В тех случаях, когда обучающиеся проходят практику в профильных организациях, расположенных за пределами г. Петропавловска-Камчатского, уведомление № 1 может быть

выслано по почте, по факсу 8-4152-42-05-01 в адрес Университета в трехдневный срок со дня начала практики при условии обязательного представления оригиналов документов в день прибытия в Университет по окончании практики.

В последний день практики обучающиеся, обязаны представить в деканат соответствующего факультета следующие документы:

- уведомление № 2 , оформленное отделом кадров профильной организации и заверенное печатью профильной организации;
- отзыв руководителя практики от профильной организации (базы практики);
- совместный рабочий график (план) проведения практики, подписанный руководителем практики от Университета и руководителем практики от профильной организации (базы практики);
- отчет о прохождении практики, заверенный подписью руководителя практики от профильной организации.

Отчет по практике подписывается автором, руководителем и сдается на кафедру для регистрации. После регистрации отчет передается руководителю практики от кафедры на проверку.

Отчет предварительно оценивается и допускается к защите по результатам проверки его соответствия требованиям, предъявляемым к его написанию и оформлению. Проверенный и допущенный к защите отчет размещается практикантом в Портфолио обучающегося.

Инвалиды и лица с ограниченными возможностями здоровья, допускаются на аттестационные испытания в сопровождении ассистентов-сопровождающих.

Аттестация обучающихся по итогам практики осуществляется в последний день практики на основании оформленных отчетных материалов в соответствии с программой практики. По итогам аттестации выставляется оценка в зачетно-экзаменационную ведомость (по шкале «отлично», «хорошо», «удовлетворительно», «неудовлетворительно») и в зачетную книжку (по шкале «отлично», «хорошо», «удовлетворительно»).

Обучающиеся, не выполнившие без уважительной причины программу практики и (или) получившие неудовлетворительную оценку по практике, считаются имеющими академическую задолженность.

Оценка по практике приравнивается к оценкам по теоретическому обучению и учитывается при подведении итогов общей успеваемости обучающихся.

Окончанием практики считается положительный результат защиты отчета, зафиксированный в ведомости и зачетной книжке обучающегося. Отчет и отзыв-характеристика сдаются на кафедру.

### ***8.1 Содержание структурных элементов отчета***

Отчет должен отражать всю проделанную в период практики работу и является обязательным для всех обучающихся. Отчет по практике должен быть составлен последующей схеме:

- титульный лист;
- отзыв на обучающегося (не включается в общее число страниц);
- дневник практики (не включается в общее число страниц);
- задание на практику (не включается в общее число страниц);
- содержание;
- введение;
- основная часть;
- заключение;
- список литературы;
- приложения (обязательны).

Отчет о прохождении практики должен обязательно содержать текстовые, графические и табличные материалы, отражающие решение предусмотренных программой практики задач.

**Титульный лист** оформляется в соответствии с Приложением Е.

Структура **Содержания** приведена в Приложении Ж.

**Введение** должно включать:

- цель прохождения практики;
- перечень задач, решаемых в процессе прохождения практики;
- объект исследования в процесс прохождения практики;
- предмет исследования в ходе прохождения практики;
- определение методов исследования в процессе прохождения практики и написания отчёта;
- определение эмпирической и хронологической базы, используемой при написании отчёта.

Объектами прохождения практики могут быть:

- экономические, финансовые, маркетинговые, производственно-экономические и аналитические службы организаций различных отраслей, сфер и форм собственности;
- финансовые, кредитные и страховые учреждения;
- органы государственной и муниципальной власти;
- академические и ведомственные научно-исследовательские организации;
- учреждения системы высшего и среднего профессионального образования, среднего общего образования, системы дополнительного образования.

Предмет изучения технологической практики – финансово-хозяйственная и производственная деятельность предприятий и организаций.

Основными методами исследования могут являться: наблюдение, анализ документов, бухгалтерской (финансовой) отчетности, контент-анализ, статистические методы, метод системного анализа, и др.

Эмпирическая база исследования включает перечень статистических материалов, данных статей периодической печати, информационных систем, локальных нормативных документов и т. д., составивших основу аналитической части отчета по практике.

Объем «Введения» составляет 2-4 страницы.

В **основной части** отчета приводят данные, отражающие сущность, методику и основные результаты выполненной работы или комплекса работ на практике:

**Раздел 1 Общая экономическая характеристика предприятия** должен содержать следующие основные элементы:

- краткое изложение и анализ положений Устава и основных нормативных документов по образованию и функционированию предприятия;
- история создания и развития предприятия;
- характеристика организационной структуры и функций отдельных подразделений;
- состав поставщиков и потребителей предприятия;
- ассортимент и номенклатура продукции / услуг;
- законодательные и нормативно-правовые акты, регулирующие производственно-хозяйственную и финансово-экономическую деятельность предприятия.

**Раздел 2 Экономический анализ деятельности предприятия** должен содержать следующие основные элементы:

- 1) анализ агрегированного баланса и отчета о финансовых результатах;
- 2) анализ финансовых результатов и деловой активности предприятия:
  - анализ доходов, расходов, прибыли и рентабельности;
  - анализ движения денежных средств;
  - анализ деловой активности;

- анализ рентабельности собственного капитала;
- 3) анализ ресурсов организации:
  - общий анализ внеоборотных активов;
  - анализ основных средств;
  - анализ оборотных активов;
  - анализ расходов предприятия и ресурсоемкости продукции;
  - комплексная оценка ресурсов организации.

В данном разделе следует провести подробный экономический анализ деятельности предприятия; диагностику производственно-экономического потенциала предприятия. Определить тенденции развития предприятия. При этом следует сформировать динамические ряды основных технико-экономических показателей деятельности предприятия не менее, чем за три года. Особое внимание практиканту следует обратить на детальное изучение предмета исследования в соответствии с темой ВКР. Практиканту также следует заполнить аналитические таблицы, представленные ниже, для обобщения полученных результатов.

Таблица 4 – Данные для расчета показателей эффективности

Показатель	Обозначение	Базовый	Отчетный	Расчет темпов роста: отчетный/базовый	Темп роста
Объем реализованной продукции, тонны	ОП				
Выручка то реализации, тыс. руб.	В				
Себестоимость продукции, тыс. руб.	С				
Прибыль от реализации, тыс. руб.	ПР				
Чистая прибыль (убыток), тыс. руб.	ЧП				
Стоимость активов (баланс), тыс. руб.	А				
Собственный капитал, тыс. руб.	СК				
Стоимость основных фондов (ОПФ), тыс. руб.	Ф				
Стоимость активной части ОПФ, тыс. руб.	ФА				
Стоимость оборотных средств, тыс. руб.	ОФ				
Стоимость производственных запасов, тыс. руб.	ПЗ				
Стоимость материалов в себестоимости продукции, тыс. руб.	М				
Общая численность персонала, чел.	Ч				
Годовой фонд заработной платы, тыс. руб.	ФЗ				
Расходы на управление и обслуживание производства, тыс. руб.	РУ				

Таблица 5 - Сравнительный анализ расчетных показателей эффективности

Наименование показателя	Обозначение	Формула расчета	Год		Темп роста
			база	отчет	
<u>Оценка эффективности использования ресурсов</u>					
1. Фондоотдача	ФО	В:Ф			
2. Материалоотдача	МО	В:М			

Наименование показателя	Обозначение	Формула расчета	Год		Темп роста
			база	отчет	
3.Зарплатоотдача	ЗПО	$V:\Phi_3$			
4.Производительность труда: а) выработка на 1-го рабочего (работника), тыс. руб./чел.	$ПТ_1$	$V:\text{Ч}$			
б) выработка на 1-го рабочего (работника), тонн/чел.	$ПТ_2$	$ОП:\text{Ч}$			
5. Фондовооруженность труда, тыс. руб./чел.	$\Phi В$	$\Phi:\text{Ч}$			
6. Среднегодовая заработная плата 1-го работника, тыс.руб./чел.	$ЗП$	$\Phi_3:\text{Ч}$			
7.Оборачиваемость оборотныхсредств	$К_{ос}$	$V:O_{\Phi}$			
8. Период оборачиваемости, дни	$К_{дн}$	$O_{\Phi}:(V:360)$			
<u>Оценка экономической эффективности предприятия</u>					
9.Эффективность затрат	$\text{ЭЗ}$	$(V:C)>1$			
10.Рентабельность основной деятельности, %	$P_{ос}$	$(\text{ЧП}:V)\cdot 100$			
11. Рентабельность затрат, %	$P_з$	$(\text{ЧП}:C)\cdot 100$			
12. Рентабельность капитала (активов), %	$P_к$	$(\text{ЧП}:A)\cdot 100$			
13. Фондорентабельность, %	$P_{\Phi}$	$(\text{ЧП}:\Phi)\cdot 100$			
14. Рентабельность активной части ОПФ, %	$P_{аф}$	$(\text{ЧП}:\Phi_a)\cdot 100$			
15. Рентабельность продаж, %	$P_{п}$	$ПР:V$			
16. Эффективность использования капитала (оборачиваемость активов)	$K_a$	$(V:A)>1$			
17. Структура капитала (коэффициент финансовой независимости)	$A_к$	$(СК:A)\geq 0,5$			
18. Рентабельность собственного капитала, %	$P_{ск}$	$(P_{п}\cdot K_a\cdot A_к)\cdot 100$			

Таблица 6 - Соотношение темпов роста показателей, характеризующих условия повышения эффективности, НАПРИМЕР, в отчетном и базовом году

Условия повышения эффективности	Расчет соотношения темпов роста	Оценка соотношения
Опережение роста "В" против роста "С"	$(V_1: V_0) > (C_1: C_0)$	
Опережение роста "В" против роста "Ф"	$(V_1: V_0) > (\Phi_1: \Phi_0)$	
Опережение роста "В" против роста "Ф <sub>а</sub> "	$(V_1: V_0) > (\Phi_{a1}: \Phi_{a0})$	
Опережение роста "В" против роста "М"	$(V_1: V_0) > (M_1: M_0)$	
Опережение роста "В" против роста "О <sub>ф</sub> "	$(V_1: V_0) > (O_{\Phi 1}: O_{\Phi 0})$	
Опережение роста "В" против роста "ПЗ"	$(V_1: V_0) > (ПЗ_1: ПЗ_0)$	
Опережение роста "В" против роста "Ф <sub>з</sub> "	$(V_1: V_0) > (\Phi_{з1}: \Phi_{з0})$	
Опережение роста "В" против роста "Ч"	$(V_1: V_0) > (\text{Ч}_1: \text{Ч}_0)$	
Опережение роста "В" против роста "РУ"	$(V_1: V_0) > (РУ_1: РУ_0)$	
Опережение роста "ПТ <sub>1</sub> " против роста "В"	$(ПТ_1: ПТ_0) > (V_1: V_0)$	
Опережение роста "ПТ <sub>1</sub> " против роста "ФВ"	$(ПТ_1: ПТ_0) > (V_1: V_0)$	
Опережение роста "ПТ <sub>1</sub> " против роста "ТВ"	$(ПТ_1: ПТ_0) > (ТВ_1: ТВ_0)$	

Условия повышения эффективности	Расчет соотношения темпов роста	Оценка соотношения
Опережение роста "ПТ <sub>1</sub> " против роста "ЗП"	$(ПТ_1: ПТ_0) > (ЗП_1: ЗП_0)$	
Опережение роста "Ф" против роста "Ч"	$(Ф_1: Ф_0) > (Ч_1: Ч_0)$	
Опережение роста "Ф <sub>а</sub> " против роста "Ч <sub>нс</sub> "	$(Ф_{а1}: Ф_{а0}) > (Ч_{нс1}: Ч_{нс0})$	

**Раздел 3 Анализ финансового состояния предприятия** должен содержать следующие основные элементы:

- анализ ликвидности баланса;
- анализ коэффициентов финансовой устойчивости;
- анализ типов финансовой устойчивости;
- анализ собственного капитала и чистых активов предприятия;
- анализ обязательств предприятия;
- анализ дебиторской и кредиторской задолженности.

Проведя анализ финансового состояния, практикант должен установить степень краткосрочной и долговременной платежеспособности организации. С этой целью следует изучить:

- структуру источников финансирования предприятия (чем больше устойчивых и долгосрочных источников финансирования, тем выше финансовая устойчивость предприятия);
- структуру имущества предприятия (чем больше внеоборотных активов и ниже оборачиваемость имущества, тем выше потребность в устойчивых источниках финансирования и тем ниже при прочих равных условиях финансовая устойчивость предприятия);
- соответствие состава и структуры пассива и актива баланса по абсолютным значениям, удельным весам и срокам;
- способность предприятия генерировать денежный поток и обслуживать свои обязательства (чем больше эта способность, тем выше финансовая устойчивость);
- цену привлекаемых источников финансирования и ее соотношение с рентабельностью активов предприятия (чем выше доходность бизнеса, тем доступнее ему источники финансирования, при прочих равных условиях, и тем он устойчивее).

**Раздел 4 Анализ конкурентоспособности и SWOT-анализ деятельности предприятия** должен содержать следующие основные элементы:

- сравнительный анализ;
- SWOT – анализ.

Сравнительный анализ и SWOT – анализ используются для оценки рыночного положения предприятия. Сравнительный анализ носит количественный характер, SWOT – анализ позволяет дать качественные характеристики рыночного положения предприятия.

Сравнительный анализ и SWOT – анализ проводятся на основе информации, полученной в результате работы по трем этапам.

Цель сравнительного анализа – сопоставить важнейшие экономические показатели деятельности предприятия с их оптимальным уровнем (или отраслевыми показателями) и на этой основе определить основные проблемы предприятия. Так как экономический анализ включает финансовый анализ, анализ производственных ресурсов и маркетинговый анализ, то основные показатели должны характеризовать все три перечисленные аспекта экономического анализа. В связи с чем, практиканту следует рассчитать показатели:

- финансовый анализ: коэффициент автономии и текущая ликвидность;
- анализ производственных ресурсов: коэффициент годности и темп производительности труда;
- маркетинговый анализ: темп прироста выручки, оборачиваемость активов, рентабельность продаж.

Кроме перечисленных выше показателей необходимо рассчитать показатель рентабельности собственного капитала как обобщающий индикатор успешности бизнеса.

Комплексную оценку предприятия по данным показателям следует представить в виде лепестковой диаграммы. Например:

Таблица 7 – Показатели комплексной оценки предприятия

Показатель	Значение на отчетный период	Норматив	Соотношение «факт / норматив»
Рентабельность продаж, %	2,9	10	0,3
Оборачиваемость активов, раз в год	3,9	2	1,9
Коэффициент автономии, %	37,3	50	0,7
Рентабельность собственного капитала, %	30,7	30	1,0
Уровень годности основных средств, %	69,2	50	1,4
Производительность труда (через выручку), тыс. руб. / чел.	1300,6	1500	0,9
Темп прироста выручки, %	55,0	18	3,0
Текущая ликвидность	1,2	1	1,2

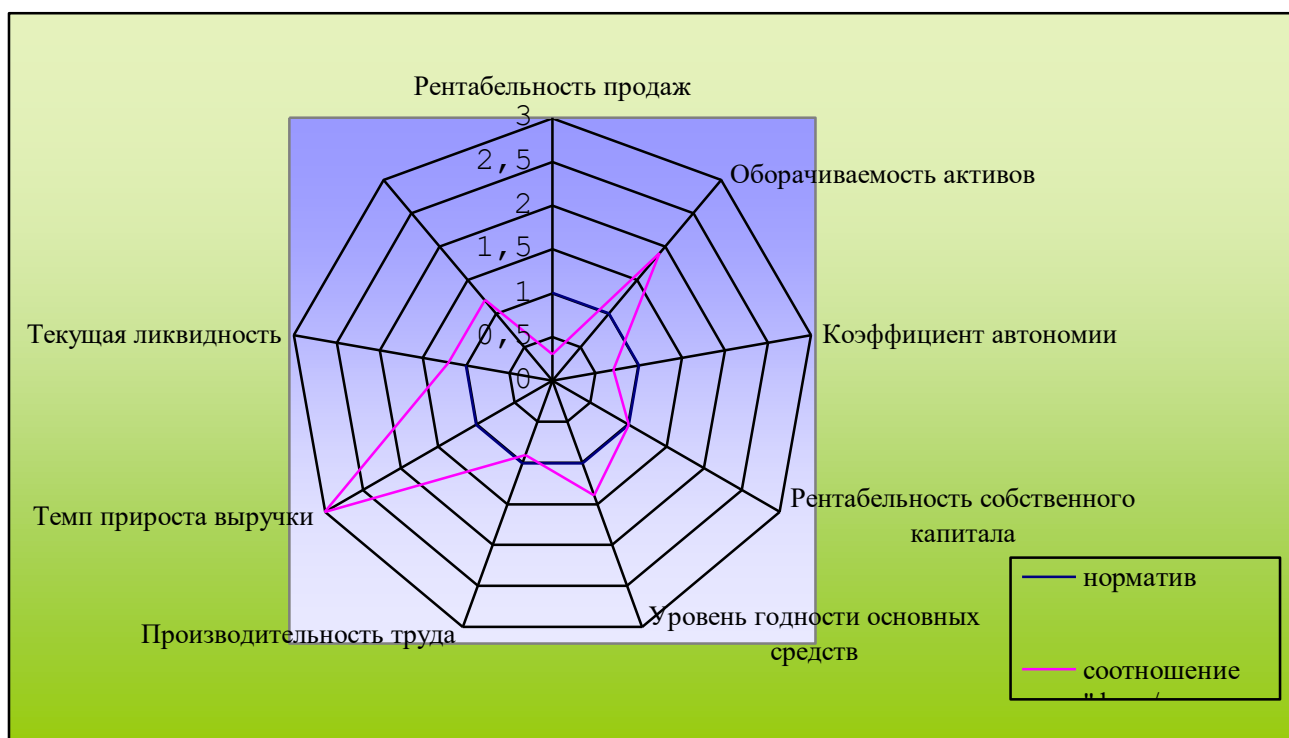


Рисунок 1 - Комплексная оценка предприятия (за единицу приняты нормативные значения показателей)

Качественные выводы по анализу должны быть представлены в таблице SWOT-анализа (рисунок 2).



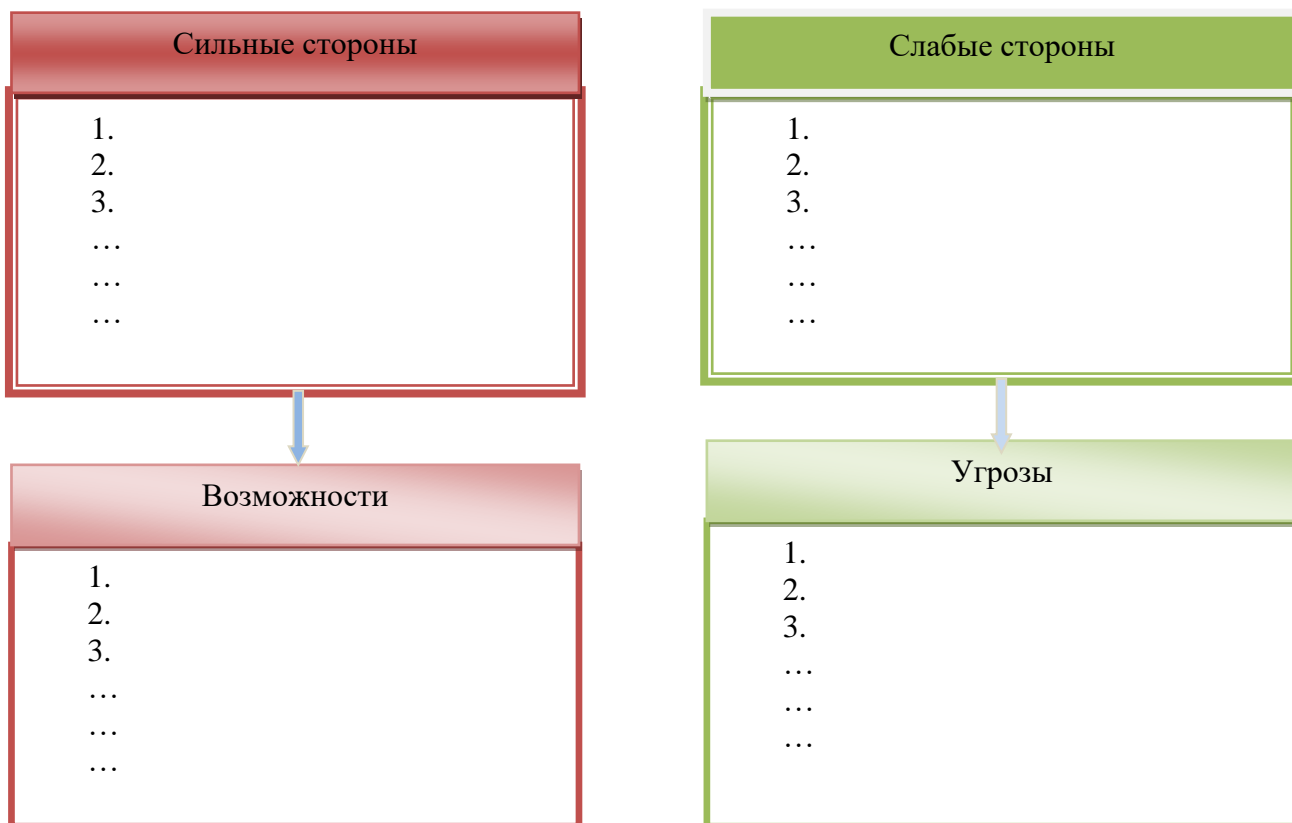


Рисунок 2 – SWOT-анализ

Сильные и слабые стороны организации характеризуют ее текущее состояние, в то время как возможности и угрозы в большей степени связаны с ее будущим.

### Раздел 5 Обоснование выбора темы выпускной квалификационной работы

На основе проведенного выше анализа в разделах 1-4 обучающийся должен выделить «критические точки» в деятельности предприятия, представить обоснование выбора темы выпускной квалификационной работы и выработать пути улучшения производственно-хозяйственной деятельности и финансового состояния исследуемого предприятия. Так, возможным направлением исследования выпускной квалификационной работы может служить экономическая устойчивость предприятия. Отчет должен в этом случае обязательно содержать результаты анализа экономической устойчивости предприятия и возможные направления ее повышения, при этом обоснование предлагаемых решений будет производиться в процессе выполнения ВКР.

**Заключение** должно содержать:

- краткие выводы по результатам работы, выполненной во время практики, в соответствии с решением задач, поставленных во **Введении**;
- оценку полноты решений поставленных задач.

**Заключение** является обобщением отчета, поэтому оно не должно носить абстрактный характер и содержать материалы, не получившие отражение в основном тексте отчета. В заключении отчета по практике приводятся сведения о перспективах развития предприятия.

Объем **Заключения** составляет 2-4 страницы.

**Список литературы** должен содержать сведения об источниках, цитируемые в отчете, просмотренные и имеющие отношения к теме исследования нормативные и законодательные акты, учебные издания, научные статьи, монографии, Интернет-ресурсы, статистические сборники.

В **приложение** могут быть включены:

- иллюстрации вспомогательного характера;
- копии документов, отчетов и др.

К отчету обязательно прилагаются макеты документов, расчеты и таблицы, подготовленные с использованием собранных на базе практики материалов.

## **8.2 Требования к составлению отчета по практике**

### **8.2.1 Требования к структурным элементам**

Слово «Содержание» записывают в виде заголовка строчными буквами, начиная с прописной буквы. Точки перед страницами глав и подразделов не проставляются. Все заголовки пишут строчными буквами, начиная с прописной буквы без точки на конце (Приложение И).

Разделы (главы) отчета должны иметь порядковые номера в пределах всей работы, обозначенные арабскими цифрами без точки. Номер подраздела состоит из номера раздела и подраздела, разделенных точкой. В конце номера подраздела точка не ставится. Каждая глава начинается с новой страницы. Слово «Глава» не пишут.

Везде, где идет речь о литературных источниках, и приводятся мнения разных авторов, должны быть ссылки на источники и литературу. Рекомендуемый вариант расположения литературы в списке – по типам документов, который предполагает следующую последовательность:

1. Законодательные документы: Федеральные Законы, Указы Президента России, Постановления Правительства РФ, нормативные акты и методические материалы федеральных министерств и ведомств, Постановления законодательных органов власти субъектов РФ, распоряжения Глав администрации субъектов (в хронологическом порядке).

2. Нормативные документы и статистические материалы (в хронологическом порядке).

3. Литературные источники (в алфавитном порядке).

Название места издания необходимо приводить полностью в именительном падеже. Допускается сокращение только двух городов: Москва (М) и Санкт - Петербург (СПб).

Схема библиографического описания документа для списка литературы следующая:

**Заголовок описания. Основное заглавие: сведения, относящиеся к заглавию / Сведения об ответственности. – Сведения об издании. – Место издания, дата издания. – Объем.**

Примеры библиографических записей представлены в Приложении К.

Приложение оформляют как продолжение отчета на последующих листах. Объем приложений не ограничивается. Каждое приложение следует начинать с новой страницы с указанием наверху посередине страницы слова «Приложение». Приложение должно иметь заголовок, который записывают симметрично относительно текста с прописной буквы отдельной строкой. Приложения обозначают заглавными буквами русского алфавита, начиная с А, за исключением букв Ё, З, Й, О, Ч, Ь, Ы, Ъ. После слова «Приложение» следует буква, обозначающая его последовательность. Если в документе одно приложение, оно обозначается «Приложение А».

### **8.2.2 Требования к набору текста**

Страницы текста и приложений должны соответствовать формату А4 (210x297). Выполнение работы следует осуществлять машинописным способом на одной стороне листа белой бумаги через 1,5 интервала в текстовом редакторе Microsoft Word шрифтом Times New Roman, размер шрифта – 14. Текст необходимо печатать, соблюдая следующие размеры полей: левое – 30 мм, правое – 10 мм, верхнее – 20 мм, нижнее – 20 мм. Поля по ширине.

Страницы должны иметь полную полосу печати, включая рисунки, графики, таблицы и т. д. Полная полоса – это полностью заполненная текстом страница. Графики и таблицы не должны выходить за границы полосы печати.

Текст работы следует разбивать на абзацы, начала которых пишутся с красной строки. Отступ красной строки должен составлять 1,5. При переходе на следующую страницу нельзя отрывать одну строку текста от предыдущего абзаца. Начинать на странице одну строку нового абзаца также нельзя, лучше начать новый абзац на следующей странице.

Опечатки, описки и графические неточности, повреждения листов, помарки не допускаются. В тексте не допускается:

- сокращение слов, за исключением общепринятых (РФ, МВФ и др.);
- сокращение обозначений единиц физических величин, если они употребляются без цифр, за исключением единиц физических величин в головках и боковиках таблицы, и в расшифровках буквенных обозначений, входящих в формулы и рисунки.
- применять математический знак минус (-) перед отрицательными значениями величин (следует писать слово «минус»), за исключением формул, таблиц и рисунков;
- применять без числовых значений математические знаки, например, (больше), (меньше), (равно), (больше или равно), (меньше или равно), (не равно), а также знаки (номер), (процент);
- применять индексы стандартов, технических условий и других документов без регистрационного номера.

При необходимости применения условных обозначений, изображений или знаков, не установленных действующими стандартами, их следует пояснять в тексте. Например, внешнеэкономическая деятельность (далее ВЭД).

В тексте не должно быть несколько пробелов подряд. Не допускается использование пробелов для обозначения отступов (красных строк).

Перед точкой, запятой, точкой с запятой, двоеточием, вопросительным и восклицательными знаками пробел не делают.

Арифметические знаки отделяют от цифр и коэффициентов в формулах пробелом.

Знаки «№», «%» во множественном числе не удваивают и кавычками не заменяют. Знак «№» от цифры отделяют пробелом, например: № 25. Знак процент «%» пишется слитно с цифрой, например: 100%.

Между знаками «минус», «плюс» и цифрой в отрицательных и положительных числах пробел не делают, например: -5; +13.

Многочисленные цифры разбивают на классы по три цифры справа налево и отделяют друг от друга пробелом. Например: 10 239. Четырехзначные цифры на классы не разделяют. Например: 1978.

Сложные имена прилагательные, первой частью которых являются имена числительные, обозначаемые цифрой, пишутся без падежных окончаний через дефис. Например: 17-летний, 8-этажный. В работе обязательны переносы слов. Для этого необходимо пользоваться командой «Автоматическая расстановка переносов».

Выбранный стиль оформления отчета по практике должен быть единым.

### *8.2.3 Требования к нумерации страниц*

Каждая страница текста, включая иллюстрации и приложения, нумеруется по порядку без пропусков и повторений. Титульный лист, содержание включают в общую нумерацию страниц, но номер страницы на них не проставляют.

Нумерация страниц начинается с введения (страница три). Страницы следует нумеровать арабскими цифрами, соблюдая сквозную нумерацию по всему тексту. Номер страницы проставляют в центре нижней части листа без точки.

Иллюстрации и таблицы, расположенные на отдельных листах, включают в общую нумерацию страниц, иллюстрации и таблицы на листе формата А4 учитывают как одну страницу. Все листы отчета по практике должны быть скреплены или сброшюрованы в папке со скоросшивателем.

#### 8.2.4 Требования к заголовкам и подзаголовкам

Все заголовки и подзаголовки в тексте работы пишутся с абзацного отступа, их следует выделять жирным шрифтом, размер шрифта (кегель) – 14. После заголовка и подзаголовка точка не ставится. Переносы слов и подчеркивания в заголовках и подзаголовках не допускаются. Между заголовком и текстом, между заголовком и подзаголовком ставится интервал 18 пт; между подзаголовком и текстом ставится интервал 12 пт.

Если подзаголовок располагается внутри текста, то между текстом и подзаголовком ставится интервал 18 пт, а между подзаголовком и текстом –12 пт. Пример оформления заголовка и подзаголовка представлен на рисунке 1.

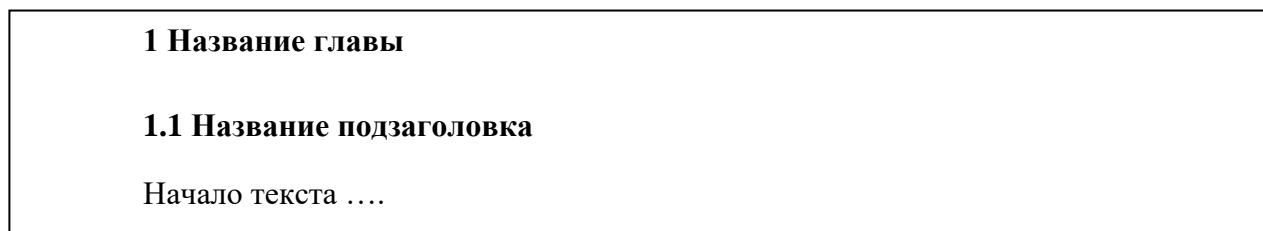


Рисунок 1 - Оформление заголовка и подзаголовка

Наименование структурных элементов отчета: содержание, введение, названия глав, заключение, список литературы, приложения – служат заголовками и пишутся на отдельной странице. Наименование глав и параграфов должно быть по возможности коротким. Заголовки должны четко и кратко отражать содержание разделов и подразделов.

#### 8.2.5 Требования к иллюстрациям

Иллюстрации (чертежи, графики, схемы, диаграммы, др.) следует располагать непосредственно после текста, в котором они упоминаются впервые, или на следующей странице.

Иллюстрации выполняются в компьютерном исполнении, в том числе и цветные. На все иллюстрации должны быть даны ссылки в тексте. Иллюстрации, за исключением иллюстрации приложений, следует нумеровать арабскими цифрами сквозной нумерацией или в пределах раздела.

При сквозной нумерации, если рисунок один, то он обозначается «Рисунок 1». Слово «рисунок» и его наименование располагают посередине строки, размер шрифта (кегель) – 12.

При нумерации в пределах раздела, номер иллюстрации состоит из номера раздела и порядкового номера иллюстрации, разделенных точкой. Иллюстрации, при необходимости, могут иметь наименование и пояснительные данные (подрисуночный текст). В этом случае слово «Рисунок» и наименование помещают после пояснительных данных.

Между иллюстрацией и наименованием, между наименованием и текстом соблюдается полуторный интервал. При ссылках на иллюстрации следует писать «... в соответствии с рисунком 2» при сквозной нумерации и «... в соответствии с рисунком 1.2» при нумерации в пределах раздела.

Иллюстрации каждого приложения обозначают отдельной нумерацией арабскими цифрами с добавлением перед цифрой обозначения приложения. Например, Рисунок А.3.

Количество иллюстраций должно быть достаточным для пояснения излагаемого текста. Иллюстрации могут быть расположены как по тексту (возможно ближе к соответствующим частям текста), так и в конце его.

#### 8.2.6 Требования к таблицам

Таблицы применяют для лучшей наглядности и удобства сравнения показателей. Название таблицы, при его наличии, должно отражать ее содержание, быть точным, кратким. На все таблицы в тексте должны быть ссылки по типу «... согласно данным таблицы 1», «... расчеты представлены в таблице 1.1», «... в соответствии с таблицей В. 1». При ссылке

следует писать слово «таблица» с указанием ее номера. Размер шрифта (кегель) таблицы – 12, интервал – одинарный.

Название таблицы следует помещать над таблицей слева, без абзачного отступа в одну строку с ее номером через тире. Название таблицы также пишется двенадцатым шрифтом. При переносе части таблицы название помещают только над первой частью таблицы, нижнюю горизонтальную черту, ограничивающую таблицу, не проводят.

При переносе части таблицы на другой лист (страницу) слово «Таблица» и номер ее указывают один раз слева над первой частью таблицы, над другими частями пишут слово «Продолжение» и указывают номер таблицы, например: «Продолжение таблицы 1». При переносе таблицы на другой лист (страницу) заголовок помещают только над ее первой частью.

Таблицу, в зависимости от ее размера, помещают под текстом, в котором впервые дана ссылка на нее, или на следующей странице, а при необходимости, в приложении к документу. Допускается помещать таблицу вдоль длинной стороны листа (альбомный формат).

Таблицу с большим количеством граф допускается делить на части и помещать одну часть под другой в пределах одной страницы.

Если строки и графы таблицы выходят за формат страницы, то в первом случае в каждой части таблицы повторяется головка, во втором случае – боковик. Структурные элементы таблицы отражены на рисунке 2.

Таблицы, за исключением таблиц приложений, следует нумеровать арабскими цифрами сквозной нумерацией или в пределах подраздела. В этом случае номер таблицы состоит из номера раздела и порядкового номера таблицы, разделенные точкой.

Таблицы каждого приложения обозначают отдельной нумерацией арабскими цифрами с добавлением перед цифрой обозначения приложения.

Если в отчете одна таблица, то она должна быть обозначена «Таблица 1» или «Таблица В. 1», если она приведена в приложении В.



- 1 – головка таблицы;    2 – боковик (графа для заголовков);
- 3 – графы (колонки);    4 – строки (горизонтальные ряды);
- 5 – подзаголовки граф;    6 – заголовки граф.

Рисунок 2 - Структурные элементы таблицы

Заголовки граф и строк таблицы следует писать с прописной буквы в единственном числе, а подзаголовки граф - со строчной буквы, если они составляют одно предложение с заголовком, или с прописной буквы, если они имеют самостоятельное значение. В конце заголовков и подзаголовков таблиц точки не ставят.

Таблицы слева, справа и снизу, как правило, ограничивают линиями. Если строки или графы таблицы выходят за формат страницы, ее делят на части, помещая одну часть под другой или рядом, при этом в каждой части таблицы повторяют ее головку и боковик.

При делении таблицы на части допускается ее головку или боковик заменять соответственно номером граф и строк. При этом нумеруют арабскими цифрами графы и (или) строки первой части таблицы. Слово «Таблица» указывают один раз слева над первой частью таблицы, над другими частями слева пишут слова «Продолжение таблицы» с указанием номера (обозначения) таблицы.

Разделять заголовки и подзаголовки боковика и граф диагональными линиями не допускается. Графу «Номер по порядку» в таблицу также включать не допускается.

Если все показатели, приведенные в графах таблицы, выражены в одной и той же единице физической величины, то ее обозначение необходимо помещать над таблицей через запятую после названия таблицы.

Примеры оформления таблиц представлены на рисунках 3 и 4, соответственно.

Таблица 2.1 – Распределение налогов и сборов по уровням бюджетной системы в 2015 году, в процентах

Наименование групп доходов	Федеральный бюджет	Краевой бюджет	Местный бюджет
Налог на прибыль	6,5	15,5	2
НДФЛ	0	50	50
Акцизы	32	52,2	3,1
Налоги на совокупный доход	0	39	51
Налог на имущество	0	50	50
Налоги и платежи за пользование природными ресурсами	62	35	3

Рисунок 3 – Оформление таблицы без переноса

Таблица 2.1 – Распределение налогов и сборов по уровням бюджетной системы в 2015 году, в процентах

Наименование групп доходов	Федеральный бюджет	Краевой бюджет	Местный бюджет
1	2	3	4
Налог на прибыль	6,5	15,5	2
НДФЛ	0	50	50

Продолжение таблицы 2.1

1	2	3	4
Налоги на совокупный доход	0	39	51
Налог на имущество	0	50	50
Налоги и платежи за пользование природными ресурсами	62	35	3
Государственная пошлина	0	80	20
Платежи при пользовании природными ресурсами	25	55	20
Задолженность по отменённым налогам	37	31	36

Рисунок 4 – Оформление таблицы с переносом

Таблицы с небольшим количеством граф допускается делить на части и помещать одну часть рядом с другой на одной странице, при этом повторяют головку таблицы в соответствии с рисунком 5. Рекомендуется разделять части таблицы двойной линией или линией увеличенной толщины.

Таблица 3.2 – Улов рыбы по видам, включая добычу морепродуктов за 2014-2015 гг., в тоннах

Виды рыб и морепродуктов	2014		2015	
	2014	2015	2014	2015
Виды рыб и морепродуктов				

сельдь	64333	48479	терпуг	16077	12723
сайра	1039	1610	мойва	99	1322
морской окунь	216	447	камбала	69719	66922

Рисунок 5 – Оформление таблицы с небольшим количеством граф

### 8.2.7 Требования к формулам

Формулы следует выделять из текста в отдельную строку.

Если формула не умещается в одну строку, то она переносится после знака равенства (=) или после знаков плюс (+), минус (-), умножения ( $\cdot$ ), деления ( $:$ ), или других математических знаков, причем знак в начале следующей строки повторяют.

Пояснение значений символов и числовых коэффициентов следует приводить непосредственно под формулой в той же последовательности, в которой они даны в формуле.

Формулы следует нумеровать порядковой нумерацией в пределах всего исследования или в пределах раздела арабскими цифрами в круглых скобках в крайнем правом положении на строке. Например, формула 1:

Полная налоговая функция имеет вид

$$T = T_a + tY, \quad (1)$$

где  $T_a$  – автономные налоги, независимые от величины текущего дохода;

$Y$  – величина текущего дохода;

$t$  – предельная налоговая ставка.

Одну формулу обозначают – (1), (1.1).

Формулы, помещаемые в приложениях, должны нумероваться отдельной нумерацией арабскими цифрами в пределах каждого приложения с добавлением перед каждой цифрой обозначения приложения, например формула (B.1).

Ссылки в тексте на порядковые номера формул дают в скобках. Пример: ... в формуле (1).

### 8.2.8 Требования к ссылкам

При использовании в работе цитат, цифровых материалов, мнений других авторов обязательны библиографические ссылки на первоисточники. Ссылки на цитаты можно оформить двумя способами: в виде подстрочных сносок и сквозных ссылок на литературный источник, включенный в список литературы.

Подстрочные ссылки нумеруются на странице работы, начиная с цифры 1. Они должны содержать полное описание источника: фамилию и инициалы автора, заголовок произведения, место издания, издательство, год издания, страницы.

При использовании в отчете статьи, опубликованной в сборнике, журнале, газете, кроме фамилии и инициалов автора в ссылку включаются сведения о сборнике (название, год, номер, страницы), журнале или газете (название, год, число, месяц или номер и страница, если объем газеты превышает шести страниц).

В повторных ссылках приводят только фамилию и инициалы автора, заглавие произведения и соответствующие страницы. При повторных ссылках допускается сокращение длинных заглавий путем замены опущенных слов многоточием.

При ссылке на литературный источник, включенный в список литературы, после упоминания о нем или цитаты в квадратных скобках проставляют номер, под которым данный источник значится в списке, а при цитировании – и страницы, например: [12] или [15, с.55].

## 9 Фонд оценочных средств для проведения промежуточной аттестации по практике

Фонд оценочных средств для проведения промежуточной аттестации обучающихся по практике представлен в приложении к рабочей программе практики и включает в себя:

- перечень компетенций с указанием этапов их формирования в процессе освоения образовательной программы;
- описание показателей и критериев оценивания компетенций на различных этапах их формирования, описание шкал оценивания;
- методические материалы, определяющие процедуры оценивания знаний, умений, навыков и (или) опыта деятельности, характеризующих этапы формирования компетенций.

### **Перечень вопросов к промежуточной аттестации**

1. Виды, принципы, основные этапы организации экономического анализа.
2. Информационная база анализа.
3. Экономико-математические методы экономического анализа.
4. Значение, задачи и методика анализа выполнения плана производства и реализации продукции.
5. Анализ ритмичности выпуска и поставки продукции. Значение и задачи анализа.
6. Значение, задачи и методика анализа по номенклатуре, ассортименту, структуре.
7. Значение, задачи и методика анализа качества продукции.
8. Анализ уровня специализации производства. Значение и задачи анализа.
9. Значение, задачи и методика анализа обеспеченности предприятия персоналом.
10. Анализ производительности труда.
11. Анализ движения оборота персонала по коэффициентам приема, выбытия, текучести и стабильности.
12. Анализ структуры персонала.
13. Анализ квалификационного уровня рабочих.
14. Понятие рабочего времени. Методика составления баланса рабочего времени.
15. Анализ использования рабочего времени.
16. Методика расчета влияния на товарную продукцию трудовых показателей.
17. Значение, задачи и методика анализа использования фонда заработнойной.
18. Методика, значение и задачи анализа соотношения темпов роста среднегодовой выработки и среднегодовой зарплаты одного рабочего.
19. Анализ обеспеченности предприятия основными фондами. Значение и задачи анализа.
20. Анализ движения и технического состояния основных фондов.
21. Анализ обеспеченности предприятия основными фондами и оборудованием. Методика анализа проверки соотношения темпов роста среднегодовой выработки одного рабочего и технической перевооруженности труда.
22. Значение и задачи анализа эффективности использования основных фондов. Методика расчета влияния факторов использования основных фондов на товарную продукцию.
23. Методика, значение и задачи анализа показателей себестоимости продукции.
24. Методика анализа общехозяйственных и общепроизводственных расходов предприятия.
25. Анализ использования сырья в производстве.
26. Значение, задачи анализа конечных результатов работы предприятия. Показатели прибыли и рентабельности. Методика анализа.
27. Значение и задачи анализа финансового состояния предприятия.
28. Методика чтения бухгалтерского баланса.
29. Анализ оборотного капитала.
30. Анализ дебиторской и кредиторской задолженности.
31. Анализ ликвидности и платежеспособности предприятия.
32. Анализ эффективности управления.
33. Оценка деловой активности.
34. Анализ рыночной устойчивости.



35. Анализ кредитоспособности предприятия.
36. Анализ финансовой устойчивости предприятия.

## 10 Рекомендуемая литература

### 10.1 Основная литература

1. Экономика фирмы: учебник / под общ.ред. Н.П. Иващенко.- М.: Инфра-М, 2010.- 528 с. - Учебники экономического факультета им. М.В. Ломоносова. - 24 экз.
2. Экономика предприятия: учебник для вузов / Е.Н. Клочкова, В.И. Кузнецов, Т.Е. Платонова, Е.С. Дарда; под редакцией Е.Н. Клочковой. - Москва: Издательство Юрайт, 2021. - 382 с. - (Высшее образование). - Текст: электронный // Образовательная платформа Юрайт [сайт]. — URL: <https://urait.ru/bcode/468974>.

### 10.2 Дополнительная литература

3. Жилкина А.Н. Финансовый анализ: учебник и практикум для вузов / А. Н. Жилкина. - Москва: Издательство Юрайт, 2021. - 285 с. - (Высшее образование). - Текст: электронный // Образовательная платформа Юрайт [сайт]. - URL: <https://urait.ru/bcode/468774>.
4. Зенкина И. В. Теория экономического анализа: учебное пособие для студентов, обучающихся по специальности «Бухгалтерский учет, анализ и аудит», «Финансы и кредит», «Мировая экономика» / И.В. Зенкина. – М : Дашков и К, 2009. – 208 с. – 50 экз.
5. Казакова Н.А. Анализ финансовой отчетности. Консолидированный бизнес: учебник для вузов / Н. А. Казакова. - Москва: Издательство Юрайт, 2021. - 233 с. - (Высшее образование). - Текст: электронный // Образовательная платформа Юрайт [сайт]. - URL: <https://urait.ru/bcode/475478>
6. Комплексный анализ хозяйственной деятельности: учебник и практикум для вузов / В. И. Бариленко [и др.]; под редакцией В. И. Бариленко. - Москва: Издательство Юрайт, 2021. - 455 с. - (Высшее образование). - Текст: электронный // Образовательная платформа Юрайт [сайт]. — URL: <https://urait.ru/bcode/468686>.
7. Кузьмина Е. Е. Комплексный анализ хозяйственной деятельности. В 2 ч. Часть 1: учебник и практикум для вузов / Е.Е. Кузьмина, Л.П. Кузьмина; под общей редакцией Е. Е. Кузьминой. - Москва: Издательство Юрайт, 2021. - 225 с. - (Высшее образование). - Текст: электронный // Образовательная платформа Юрайт [сайт]. — URL: <https://urait.ru/bcode/468860>.
8. Кузьмина Е.Е. Комплексный анализ хозяйственной деятельности. В 2 ч. Часть 2: учебник и практикум для вузов / Е.Е. Кузьмина, Л.П. Кузьмина; под общей редакцией Е. Е. Кузьминой. - Москва: Издательство Юрайт, 2021. - 250 с. - (Высшее образование). - Текст: электронный // Образовательная платформа Юрайт [сайт]. - URL: <https://urait.ru/bcode/473017>.
9. Маркин Ю.П. Экономический анализ / Ю.П. Маркин. – М.: Омега-Л, 2012. – 450 с. – 7 экз.
10. Прыкина Л. В. Экономический анализ предприятия / Л.В. Прыкина. – М., 2006. – 407 с. – 4 экз.
11. Савицкая Г.В. Анализ хозяйственной деятельности: учебное пособие / Г.В. Савицкая. – М.: Инфра-М., 2010. – 256 с. – 8 экз.
12. Сухарев О. С. Экономическая оценка инвестиций / О. С. Сухарев, С. В. Шманев, А. М. Курьянов. – М.: Альфа-Пресс, 2008. – 244 с.- 10 экз.
13. Чалдаева Л.А. Экономика предприятия: учебник и практикум для вузов / Л. А. Чалдаева. - Москва: Издательство Юрайт, 2021. - 435 с. - (Высшее образование). - Текст: электронный // Образовательная платформа Юрайт [сайт]. - URL: <https://urait.ru/bcode/468459>.

14. Шеремет А. Д. Методика финансового анализа деятельности коммерческих организаций / А. Д. Шеремет, Е. В. Негашев. – М.: Инфра-М, 2003. – 237с. – 24 экз.

15. Экономика предприятия : учебник и практикум для вузов / А. В. Колышкин [и др.]; под редакцией А. В. Колышкина, С.А. Смирнова. - Москва : Издательство Юрайт, 2021. - 479 с. - (Высшее образование). - Текст: электронный // Образовательная платформа Юрайт [сайт]. - URL: <https://urait.ru/bcode/487505>.

### **10.3 Перечень ресурсов информационно-телекоммуникационной сети «Интернет»**

1. Библиотека Единое окно доступа к образовательным ресурсам [Электронный ресурс]. – Электрон. дан. – Режим доступа: <http://window.edu.ru/window/library>. – Загл. с экрана.

2. УДК-справочник [Электронный ресурс]. – Электрон. дан. – Режим доступа: <http://teacode.com/online/udc/>

3. [Elibrary.ru. Научная электронная библиотека](http://elibrary.ru) [Электронный ресурс]. – Электрон. дан. – Режим доступа: <https://elibrary.ru/defaultx.asp>.

4. Электронный фонд правовой и научно-технической документации «ТЕХЭКСПЕРТ» [Электронный ресурс]. – Электрон. дан. – Режим доступа: <http://docs.cntd.ru/document/1200093432>.

5. Электронная онлайн библиотека. [Электронный ресурс]. – Электрон. дан. – Режим доступа: <http://banauka.ru/5845.html>.

6. Библиотека ГОСТов [Электронный ресурс]. – Электрон. дан. – Режим доступа: <http://www.gostbank.ru/>.

## **11 Перечень информационных технологий, используемых при осуществлении образовательного процесса по дисциплине, включая перечень программного обеспечения и информационно-справочных систем**

### **11.1 Перечень информационных технологий, используемых при осуществлении образовательного процесса**

- электронные образовательные ресурсы, представленные в п. 10.3 данной рабочей программы;
- использование слайд-презентаций;
- интерактивное общение с обучающимися и консультирование посредством электронной почты.

### **11.2 Перечень программного обеспечения, используемого при осуществлении образовательного процесса**

При освоении дисциплины используется лицензионное программное обеспечение:

- текстовый редактор *Microsoft Word*;
- пакет *Microsoft Office*
- электронные таблицы *Microsoft Excel*;
- презентационный редактор *Microsoft Power Point*;
- программа проверки текстов на предмет заимствования «Антиплагиат».

### **11.3 Перечень информационно-справочных систем**

– справочно-правовая система Консультант-плюс [Электронный ресурс]. - Режим доступа: <http://www.consultant.ru/online>

– справочно-правовая система Гарант [Электронный ресурс]. - Режим доступа: <http://www.garant.ru/online>

## **12 Материально-техническая база**

– для проведения занятий лекционного типа, практических (семинарских) занятий, групповых и индивидуальных консультаций, текущего контроля и промежуточной аттестации - аудитория № 312/313 с комплектом учебной мебели на 84 посадочных места;

– для самостоятельной работы обучающихся - аудитория № 305, оборудованная 5 рабочими станциями с доступом к сети «Интернет» и в электронную информационно-образовательную среду организации, и комплектом учебной мебели на 32 посадочных места; аудитория № 517, оборудованная компьютерами – 8 рабочих мест, компьютер для преподавателя, набор мебели ученической на 12 посадочных мест, стенды, справочно-информационные материалы;

– технические средства обучения для представления учебной информации большой аудитории: аудиторная доска, мультимедийное оборудование (ноутбук, проектор).

Приложение А

**Форма отношения на практику**

*Заполняется на фирменном бланке профильной организации (полное наименование профильной организации и адрес (место нахождения): город, улица, телефон)*

№ \_\_\_\_\_  
На № \_\_\_\_\_ от \_\_\_\_\_

Заместителю декана по практике  
\_\_\_\_\_ факультета  
(указать факультет)  
ФГБОУ ВО «КамчатГТУ»  
\_\_\_\_\_ (Фамилия И.О.)

ОТНОШЕНИЕ

Администрация (наименование профильной организации) предоставляет место для прохождения преддипломной практики в сроки с \_\_\_\_\_ по \_\_\_\_\_  
\_\_\_\_\_ (указать Ф.И.О. обучающегося полностью), обучающемуся по направлению подготовки 38.03.01 Экономика в качестве практиканта.

Руководитель практики от профильной организации: \_\_\_\_\_  
(должность, Ф.И.О. полностью)

Должность руководителя  
профильной организации  
(базы практики)

\_\_\_\_\_  
(подпись)

\_\_\_\_\_  
(Ф.И.О. полностью)

## Приложение Б

### Форма индивидуального задания на практику

ФЕДЕРАЛЬНОЕ ГОСУДАРСТВЕННОЕ БЮДЖЕТНОЕ ОБРАЗОВАТЕЛЬНОЕ УЧРЕЖДЕНИЕ  
ВЫСШЕГО ОБРАЗОВАНИЯ  
«КАМЧАТСКИЙ ГОСУДАРСТВЕННЫЙ ТЕХНИЧЕСКИЙ УНИВЕРСИТЕТ»

Факультет \_\_\_\_\_

Кафедра «\_\_\_\_\_»

### ИНДИВИДУАЛЬНОЕ ЗАДАНИЕ НА ПРОИЗВОДСТВЕННУЮ ПРАКТИКУ

**Обучающийся:** \_\_\_\_\_  
(Фамилия, Имя, Отчество полностью)

**Тип практики:** преддипломная практика

**Направление подготовки** 38.03.01 Экономика

**Направленность (профиль)** Бизнес-аналитика и финансы

**Группа:** \_\_\_\_\_

Наименование разделов	Наименование и содержание работы (мероприятий)	Сроки выполнения
Организационный	Прибытие на место практики. Прохождение вводного инструктажа по технике безопасности, пожарной безопасности, охране труда, правилам внутреннего трудового распорядка организации	
Основной (аналитический)	Изучение истории, учредительных документов, нормативно-правовых актов, регулирующих деятельность предприятия	
	Изучение структуры предприятия и основных функций его структурных подразделений	
	Изучение основных направлений деятельности предприятия	
	Исследование видов выпускаемой продукции	
	Изучение бухгалтерской (финансовой) отчетности и иных аналитических документов	
	Экономический анализ деятельности предприятия	
	Анализ финансового состояния предприятия	
	Анализ конкурентоспособности и SWOT-анализ деятельности предприятия	
	Анализ предмета исследования (в соответствии с темой ВКР)	
Разработка рекомендаций по результатам проведенного анализа		
Заключительный	Обработка и систематизация собранных материалов для составления отчета по практике в соответствии с утверждённым планом	
	Оформление отчета по практике в соответствии с предъявляемыми требованиями	
	Защита отчета по практике	

Руководитель практики  
от университета

\_\_\_\_\_

(подпись)

И.О. Фамилия

СОГЛАСОВАНО:

Руководитель практики от  
профильной организации

\_\_\_\_\_

(подпись)

И.О. Фамилия

Задание принял

\_\_\_\_\_

(подпись)

И.О. Фамилия

## Приложение В

### Форма рабочего графика (плана) проведения практики

ФЕДЕРАЛЬНОЕ ГОСУДАРСТВЕННОЕ БЮДЖЕТНОЕ ОБРАЗОВАТЕЛЬНОЕ УЧРЕЖДЕНИЕ  
ВЫСШЕГО ОБРАЗОВАНИЯ  
«КАМЧАТСКИЙ ГОСУДАРСТВЕННЫЙ ТЕХНИЧЕСКИЙ УНИВЕРСИТЕТ»

Факультет \_\_\_\_\_

Кафедра « \_\_\_\_\_ »

### РАБОЧИЙ ГРАФИК (ПЛАН) ПРОВЕДЕНИЯ ПРОИЗВОДСТВЕННОЙ ПРАКТИКИ

**Тип практики:** преддипломная практика

**Направление подготовки** 38.03.01 Экономика

**Направленность (профиль)** Бизнес-аналитика и финансы

Наименование разделов (этапов практики)	Дата / Период	Содержание работы
Организационный этап		Участие в организационном собрании. Получение программы практики и методических указаний по её прохождению
		Консультация руководителя практики от университета
		Прибытие на место практики
		Прохождение вводного инструктажа по технике безопасности, охране труда, пожарной безопасности, правилам внутреннего распорядка базы практики
		Ознакомительная экскурсия
Основной (аналитический)		Изучение истории, учредительных документов, нормативно-правовых актов, регулирующих деятельность предприятия
		Изучение структуры предприятия и основных функций его структурных подразделений
		Изучение основных направлений деятельности предприятия
		Исследование видов выпускаемой продукции
		Изучение бухгалтерской (финансовой) отчетности и иных аналитических документов
		Экономический анализ деятельности предприятия
		Анализ финансового состояния предприятия
		Анализ конкурентоспособности и SWOT-анализ деятельности предприятия
		Анализ предмета исследования (в соответствии с темой ВКР)
	Разработка рекомендаций по результатам проведенного анализа	
Заключительный		Обработка и систематизация собранных материалов для составления отчета по практике в соответствии с утвержденным планом
		Оформление отчета по практике в соответствии с предъявляемыми требованиями
		Подготовка к защите отчета по практике, презентации
		Дифференцированный зачет

Руководитель практики  
от университета

\_\_\_\_\_  
(подпись)

И.О. Фамилия

Приложение Г

**Форма совместного рабочего графика (плана) проведения практики**

ФЕДЕРАЛЬНОЕ ГОСУДАРСТВЕННОЕ БЮДЖЕТНОЕ ОБРАЗОВАТЕЛЬНОЕ УЧРЕЖДЕНИЕ  
 ВЫСШЕГО ОБРАЗОВАНИЯ  
 «КАМЧАТСКИЙ ГОСУДАРСТВЕННЫЙ ТЕХНИЧЕСКИЙ УНИВЕРСИТЕТ»

Факультет \_\_\_\_\_

Кафедра «\_\_\_\_\_»

**СОВМЕСТНЫЙ РАБОЧИЙ ГРАФИК (ПЛАН)  
 ПРОВЕДЕНИЯ ПРОИЗВОДСТВЕННОЙ ПРАКТИКИ**

**Тип практики:** преддипломная практика

**Направление подготовки** 38.03.01 Экономика

**Направленность (профиль)** Бизнес-аналитика и финансы

Наименование разделов (этапов практики)	Дата / Период	Содержание работы
Организационный		Прибытие на место практики
		Прохождение вводного инструктажа по технике безопасности, охране труда, пожарной безопасности, правилам внутреннего распорядка базы практики
		Ознакомительная экскурсия
Основной (аналитический)		Изучение истории, учредительных документов, нормативно-правовых актов, регулирующих деятельность предприятия
		Изучение структуры предприятия и основных функций его структурных подразделений
		Изучение основных направлений деятельности предприятия
		Исследование видов выпускаемой продукции
		Изучение бухгалтерской (финансовой) отчетности и иных аналитических документов
		Экономический анализ деятельности предприятия
		Анализ финансового состояния предприятия
		Анализ конкурентоспособности и SWOT-анализ деятельности предприятия
		Анализ предмета исследования (в соответствии с темой ВКР)
Заключительный		Обработка и систематизация собранных материалов для составления отчета по практике в соответствии с утвержденным планом
		Оформление отчета по практике в соответствии с предъявляемыми требованиями

Руководитель практики  
от университета

\_\_\_\_\_

(подпись)

И.О. Фамилия

Руководитель практики от  
профильной организации

\_\_\_\_\_

(подпись)

И.О. Фамилия

## Приложение Д

### Форма отзыва руководителя практики НА БЛАНКЕ ОРГАНИЗАЦИИ

#### ОТЗЫВ

на \_\_\_\_\_,

Ф.И.О.

проходившего практику \_\_\_\_\_,  
место прохождения практики

Отзыв на обучающегося, проходившего практику, составляется руководителем от базы практики в произвольной форме и должен содержать следующие сведения:

- полное наименование организации, являющейся базой прохождения практики;
- период, за который характеризуется практикант;
- перечень подразделений организации, в которых практикант работал;
- работы, проводимые практикантом по поручению руководителя;
- отношение практиканта к выполняемой работе, степень выполнения поручений, качественный уровень и степень подготовленности обучающегося к самостоятельному выполнению отдельных заданий;
- дисциплинированность и деловые качества, которые проявил обучающийся во время практики;
- умение контактировать с клиентами, сотрудниками, руководством организации;
- рекомендуемая оценка прохождения практики;
- дата составления отзыва.

Отзыв оформляется на бланке организации, являющейся базой практики, или на обычном листе с печатью этой организации. Отзыв подписывается руководителем организации или его подразделения и заверяется печатью.

Организация, которая выдает отзыв практиканту, должна соответствовать приказу о направлении обучающегося для прохождения практики.

Руководитель практики от

\_\_\_\_\_  
(наименование профильной организации (базы практики),  
должность

\_\_\_\_\_  
(подпись) И.О. Фамилия



## Приложение Е

### Форма дневника прохождения практики

ФЕДЕРАЛЬНОЕ ГОСУДАРСТВЕННОЕ БЮДЖЕТНОЕ ОБРАЗОВАТЕЛЬНОЕ УЧРЕЖДЕНИЕ  
ВЫСШЕГО ОБРАЗОВАНИЯ  
«КАМЧАТСКИЙ ГОСУДАРСТВЕННЫЙ ТЕХНИЧЕСКИЙ УНИВЕРСИТЕТ»

Факультет \_\_\_\_\_  
Кафедра « \_\_\_\_\_ »

#### ДНЕВНИК прохождения производственной практики

обучающегося группы \_\_\_\_\_ Эб-ЭПО

\_\_\_\_\_  
(фамилия, имя, отчество обучающегося полностью)

**Тип практики:** преддипломная практика

**Направление подготовки** 38.03.01 Экономика

**Профиль** Бизнес-аналитика и финансы

Дата	Выполняемая работа (краткое описание работы)	Подпись руководи- теля практики от про- фильной организации
	Прохождение вводного инструктажа по технике безопасности, охране труда, пожарной безопасности, правилам внутреннего распорядка базы практики	
	Ознакомительная экскурсия	
	Изучение истории, учредительных документов, нормативно-правовых актов, регулирующих деятельность предприятия	
	Изучение структуры предприятия и основных функций его структурных подразделений	
	Изучение основных направлений деятельности предприятия	
	Исследование видов выпускаемой продукции	
	Изучение бухгалтерской (финансовой) отчетности и иных аналитических документов	
	Экономический анализ деятельности предприятия	
	Анализ финансового состояния предприятия	
	Анализ конкурентоспособности и SWOT-анализ деятельности предприятия	
	Анализ предмета исследования (в соответствии с темой ВКР)	
	Разработка рекомендаций по результатам проведенного анализа	
	Обработка, анализ и систематизация информации, написание отчета по практике	
	Оформление отчета по практике в соответствии с предъявляемыми требованиями	
	Защита отчета по практике (дифференцированный зачет)	

Обучающийся

\_\_\_\_\_  
(подпись)

И.О. Фамилия

Руководитель практики  
от университета

\_\_\_\_\_  
(подпись)

И.О. Фамилия

Руководитель практики от  
профильной организации

\_\_\_\_\_  
(подпись)

И.О. Фамилия

Приложение Ж

**Форма титульного листа отчета**

ФЕДЕРАЛЬНОЕ ГОСУДАРСТВЕННОЕ БЮДЖЕТНОЕ ОБРАЗОВАТЕЛЬНОЕ  
УЧРЕЖДЕНИЕ ВЫСШЕГО ОБРАЗОВАНИЯ  
«КАМЧАТСКИЙ ГОСУДАРСТВЕННЫЙ ТЕХНИЧЕСКИЙ УНИВЕРСИТЕТ»

Факультет \_\_\_\_\_

Кафедра «\_\_\_\_\_»

**О Т Ч Е Т**  
**о прохождении производственной практики**  
**(преддипломная практика)**

**Ф.И.О.**  
(полностью)

Направление подготовки 38.03.01 Экономика  
Направленность (профиль): Бизнес-аналитика и финансы

группа \_\_\_\_\_  
(\_\_ курс)

**Место прохождения практики:**

Сроки прохождения практики с «\_\_» \_\_\_\_\_ 20\_\_ г. по «\_\_» \_\_\_\_\_ 20\_\_ г.

**Руководитель практики:**

**Руководитель практики:**

*от университета*

*от профильной организации*

\_\_\_\_\_  
(фамилия, имя, отчество)

\_\_\_\_\_  
(фамилия, имя, отчество)

\_\_\_\_\_  
(занимаемая должность, степень, звание)

\_\_\_\_\_  
(занимаемая должность)

**Оценка:** \_\_\_\_\_

**Оценка:** \_\_\_\_\_

«\_\_» \_\_\_\_\_ 20\_\_ г.

«\_\_» \_\_\_\_\_ 20\_\_ г.

\_\_\_\_\_  
(подпись)

\_\_\_\_\_  
(подпись)

г. Петропавловск-Камчатский,

20\_\_ г.

## Приложение И

### Структура Содержания отчета практики

#### Содержание

Введение

1 Общая экономическая характеристика предприятия

2 Экономический анализ деятельности предприятия

3 Анализ финансового состояния предприятия

4 SWOT-анализ деятельности предприятия

5 Обоснование выбора темы выпускной квалификационной работы

Заключение

Список литературы

Приложения

## Приложение К

### Примеры оформления библиографических записей

#### **Описание книги одного автора**

Зорин А.Л. Справочник экономиста в формулах и примерах: учебное пособие / А.Л. Зорин. – М.: Профессиональное издательство, 2010. – 336 с.

#### **Описание книги 2, 3 авторов**

Донцова Л.В. Анализ финансовой отчетности: учебное пособие / Л.В. Донцова, Н.А. Никифорова. – М.: Издательство «Дело и сервис», 2010. – 365 с.

#### **Описание книги под заглавием**

Клейнер Г.Б. Мезоэкономика переходного периода: рынки, отрасли, предприятия / Г.Б. Клейнер. – М., 2001. – 516 с.

Быков В.Н. История России: учебное пособие / В.Н. Быков [и др.]. – СПб., 2001. – 231 с.

#### **Законодательные материалы**

Налоговый кодекс Российской Федерации. Части первая и вторая: официальный текст. – М., 2003. – 383 с.

Закон РФ «Об основах бюджетного устройства и бюджетного процесса в РФ» от 10. 10. 91 № 1734 – 1 (в редакции от 18. 12. 91.; 24. 06. 94; 31. 07. 95) // СЗ. - 1995. – № 31. – Ст. 2989.

#### **Многотомные издания**

##### *Отдельный том*

Басаргина О.А. Экономика для инженера. В 2 ч. Ч.1. Введение в экономическую теорию. Микроэкономика: учебник / О.А. Басаргина, М.Г. Ермолаева, В. С. Коляго [и др.]. – М., 2001. – 359 с.

#### **Электронные ресурсы**

##### *Ресурсы локального доступа*

Александр и Наполеон [Электронный ресурс]: История двух императоров / Музей-панорама «Бородинская битва», Интерсофт. – Электрон. дан. – М., 1997. – 1 электрон. опт. диск (CD –ROM).

##### *Ресурсы удаленного доступа*

Российская государственная библиотека [Электронный ресурс] / Центр информ. технологий РГБ. – Электрон. дан. – М.: Рос. гос. б-ка, 1997. – Режим доступа: [http // www.rsl.ru](http://www.rsl.ru).

#### **Составные части документов, статьи и тезисы докладов на конференциях**

Двинянинова Г.С. Комплимент: Коммуникативный статус или стратегия в дискурсе / Г.С. Двинянинова // Социальная власть языка: сб. научн. тр. / Воронеж. межрегион. ин-т обществ. наук, Воронеж. гос. ун-т. Фак. романо-герман. истории. – Воронеж, 2001. – С. 101 – 106.

Михайлов С.А. Езда по-европейски: система платных дорог в России находится в начальной стадии развития / С.А. Михайлов // Независимая газета. – 2002. – 17 июня.

Огий О.Г. Мотивации экономического поведения в условиях трансформации региональной экономики / О.Г. Огий // Сборник материалов Международной научно-практической конференции. – Петропавловск-Камчатский, 2003. – С. 194-197.

Демьяненко А.Н. Районирование и разработка стратегий регионального развития / А.Н. Демьяненко // Стратегия развития Дальнего Востока: возможности и перспективы. Т.1. Экономика: материалы регион. научн.-практ. конф. – Хабаровск, 2003. – 256 с.

#### **Статистические и информационные источники**

Информация об итогах социально-экономического развития Камчатской области за январь – декабрь 2004 года / Материалы Администрации Камчатской области. – Петропавловск – Камчатский, 2005. – 25 с.

Труд и занятость в Камчатской области за 2001 год // Статистический сборник. – № 247. – Петропавловск – Камчатский, 2002. – 106 с.