

Документ подписан простой электронной подписью  
Информация о владельце:  
ФИО: Левков Сергей Андреевич  
Должность: Ректор  
Дата подписания: 09.10.2024 09:32:44  
Уникальный идентификатор:  
0ec96352be0ea6f8385fb9c14c7d4c35a083708b

федеральное государственное бюджетное образовательное  
учреждение высшего образования  
«Камчатский государственный технический университет»

**Положение о структурном подразделении  
Система менеджмента качества**

**ПСП 23-2023**

Положение о кафедре «Технологические машины и оборудование»



**УТВЕРЖДАЮ**

Ректор ФГБОУ ВО «КамчатГТУ»

С.А. Левков

01

2024 г.

**ПРИНЯТО**

Решением Ученого совета

Протокол № 5 от «31» 01 2024 г.

**ВВЕДЕНО В ДЕЙСТВИЕ**

Приказом № 37 от «09» 02 2024 г.

**ПОЛОЖЕНИЕ О КАФЕДРЕ**

**«Технологические машины и оборудование»**

мореходный факультет

**ПСП 23-2023**

Версия 3.0

Петропавловск-Камчатский, 2023

Версия: 3.0

КЭ:

УЭ №

Стр. 1 из 14

## Содержание

1 Общие положения.....	3
2 Основные задачи.....	4
3 Функции.....	4
4 Структура.....	5
5 Перечень документов, записей и данных по качеству .....	6
6 Права .....	6
7 Взаимоотношения. Связи.....	7
8 Ответственность.....	7
9 Организация работы .....	7
10 Приложения.....	9
Приложение А. Организационная структура кафедры «Технологические машины и оборудование».....	9
Приложение Б. Матрица полномочий и ответственности работников кафедры «Технологические машины и оборудование» .....	10
Лист согласования .....	11
Лист регистрации изменений .....	12
Лист периодических проверок .....	13
Лист ознакомления .....	14

## 1 Общие положения

Кафедра «Технологические машины и оборудование» мореходного факультета относится к основным учебно-научным и воспитательным структурным подразделениям федерального государственного бюджетного образовательного учреждения высшего образования «Камчатский государственный технический университет» (далее ФГБОУ ВО «КамчатГТУ», Университет).

Кафедра «Технологические машины и оборудование» создана приказом ректора от 08.06.2009 г. № 160.

Кафедра как структурное подразделение Университета не обладает статусом юридического лица.

Решением Ученого совета ФГБОУ ВО «КамчатГТУ» от 25 октября 2016 года, протокол №2, кафедра «Технологические машины и оборудование» выведена из структуры Технологического факультета и введена в структуру Мореходного факультета.

Кафедра «Технологические машины и оборудование» в своей деятельности руководствуется федеральными законами, актами Президента Российской Федерации, Правительства Российской Федерации, федерального органа управления образованием, учредителя, Уставом Университета, Правилами внутреннего трудового распорядка, решениями Ученого совета ФГБОУ ВО «КамчатГТУ», Ученого Совета мореходного факультета, приказами ректора, распоряжениями проректоров и настоящим Положением.

Кафедра «Технологические машины и оборудование» имеет статус выпускающей.

Руководство кафедрой «Технологические машины и оборудование» осуществляет - заведующий кафедрой, который в установленном порядке избирается Ученым советом ФГБОУ ВО «КамчатГТУ».

Заведующий кафедрой «Технологические машины и оборудование» непосредственно подчиняется декану мореходного факультета.

Кафедра «Технологические машины и оборудование» для осуществления уставной деятельности использует помещения, принадлежащие ФГБОУ ВО «КамчатГТУ» на праве оперативного управления. Аудиторный фонд, закрепленный за кафедрой «Технологические машины и оборудование», устанавливается приказами ректора ФГБОУ ВО «КамчатГТУ».

Финансовое и материально-техническое обеспечение деятельности кафедры «Технологические машины и оборудование» осуществляется Университетом в пределах субсидий, а также средств, полученных от приносящей доход деятельности.

Документальное и информационное обеспечение деятельности кафедры осуществляются отделом делопроизводства и надзора, правовое - управлением правового и кадрового обеспечения ФГБОУ ВО «КамчатГТУ».

Кафедра «Технологические машины и оборудование» готовит рукописи (методические и справочные указания, рабочие тетради, монографии, пособия), выпуск осуществляется издательством ФГБОУ ВО «КамчатГТУ». При необходимости обеспечения учебного процесса кафедра «Технологические машины и оборудование» имеет право самостоятельного выпуска учебно-методических материалов путем печати и тиражирования на собственных мощностях.

Кафедра «Технологические машины и оборудование» осуществляет работу в области системы менеджмента качества, ориентирована на политику руководства в

области качеств ФГБОУ ВО «КамчатГТУ», руководство по качеству, стандарты ИСО серии 9000, стандарты организации.

Реорганизация и ликвидация кафедры «Технологические машины и оборудование» осуществляется на основании решения Ученого совета ФГБОУ ВО «КамчатГТУ», утвержденного приказом ректора.

## **2 Основные задачи**

Основными задачами кафедры «Технологические машины и оборудование» является:

Удовлетворение потребности личности в интеллектуальном, культурном и нравственном развитии посредством приобретения высшего образования и квалификации в области профессиональной деятельности.

Удовлетворение потребности общества в бакалаврах и магистрах по направлениям подготовки кафедры «Технологические машины и оборудование» и в научно-педагогических кадрах высшей квалификации.

Организация и проведение фундаментальных, поисковых и прикладных научных исследований по профилю кафедры «Технологические машины и оборудование» и работ по проблемам высшего образования.

Подготовка и повышение квалификации работников с высшим образованием и научно-педагогических работников высшей квалификации.

Формирование у обучающихся гражданской позиции, способности к труду и жизни в современных условиях.

Сохранение культурных и научных ценностей общества.

Распространение знаний среди населения, повышение его образовательного и культурного уровня.

Проведение по всем формам обучения лекций, практических, семинарских и других видов учебных занятий, в соответствии с учебными планами.

Руководство всеми видами практик, курсовым и дипломным проектированием, а также индивидуальными и самостоятельными занятиями обучающихся.

Проведение курсовых, экзаменов, зачетов и других форм контроля знаний обучающихся.

Участие в воспитательной работе, проводимой среди обучающихся.

## **3 Функции**

Разработка и представление на утверждение учебных программ по дисциплинам, закрепленным за кафедрой «Технологические машины и оборудование», а также подготовка заключений по учебным программам, составленным другими кафедрами Университета.

Подготовка по дисциплинам, закрепленным за кафедрой «Технологические машины и оборудование», учебников, учебных пособий и других руководств и наглядных пособий, а также написание рецензий и составление отзывов на учебники, учебные пособия и учебно-методическую литературу.

Составление учебно-методических комплексов по дисциплинам, закрепленным за кафедрой «Технологические машины и оборудование».

Контроль обеспечения учебного процесса необходимой литературой по дисциплинам, закрепленным за кафедрой «Технологические машины и оборудование».

Проведение научно-исследовательской работы в соответствии с утвержденным планом и руководство научно-исследовательской работой обучающихся.

Рассмотрение индивидуальных планов учебной, научной, методической и другой работы работников кафедры «Технологические машины и оборудование».

Изучение, обобщение и распространение на кафедре «Технологические машины и оборудование» опыта работы лучших преподавателей ФГБОУ ВО «КамчатГТУ» и других вузов.

Оказание помощи начинающим преподавателям кафедры «Технологические машины и оборудование» в овладении педагогическим мастерством.

Рассмотрение диссертаций, представляемых к защите преподавателями кафедры «Технологические машины и оборудование» или другими соискателями.

Проведение всех видов учебных занятий и учебной работы.

Обеспечение высокого профессионального уровня проведения лекционных, практических, семинарских, лабораторных и других видов занятий. Рациональная организация самостоятельной работы студентов.

Комплектование и оснащение учебного процесса соответствующим материально-техническим оборудованием, позволяющим выполнить требования федеральных государственных образовательных стандартов высшего образования.

Организация и осуществление итоговой государственной аттестации выпускников по закрепленным за кафедрой направлениям по всем формам получения образования.

Содействие в трудоустройстве выпускников и анализ их использования в качестве специалистов.

Сотрудничество с кафедрами других вузов РФ и зарубежных стран по научной и учебной деятельности, осуществляемой на кафедре.

Делопроизводство и документооборот по функционированию кафедры.

Проведение мероприятий и реализация мер по обеспечению безопасности жизни и здоровья студентов и сотрудников при проведении учебных занятий в закрепленных за кафедрой «Технологические машины и оборудование» помещениях и при выполнении других своих обязанностей.

Профориентационная работа среди учащихся и выпускников школ и средних учебных заведений города и края путем проведения лекций и бесед, участия в «Днях открытых дверей», «Ярмарках вакансий» и т.п.

#### 4 Структура

Структура кафедры «Технологические машины и оборудование» представлена в приложении А к настоящему положению.

Штатное расписание кафедры «Технологические машины и оборудование» составляется заведующим кафедрой на следующий учебный год до окончания предыдущего, согласовывается с деканом мореходного факультета, начальником учебно-методического управления, и утверждается проректором по учебной и научной работе.

Количество ставок ППС кафедры «Технологические машины и оборудование» устанавливается в соответствии с планируемой учебной нагрузкой.

Заведующий кафедрой «Технологические машины и оборудование» организует работу кафедры «Технологические машины и оборудование».

Работниками кафедры «Технологические машины и оборудование» являются граждане, участвующие своим трудом в деятельности кафедры «Технологические машины и оборудование» на основе трудовых договоров, заключенных с ФГБОУ ВО «КамчатГТУ» в соответствии с ТК РФ.

## 5 Перечень документов, записей и данных по качеству

- номенклатура дел кафедры «Технологические машины и оборудование»;
- положение о кафедре «Технологические машины и оборудование»;
- политика в области качества ФГБОУ ВО «КамчатГТУ»;
- должностные инструкции персонала кафедры;
- ГОСТ Р ИСО 9000 – 2015. Системы менеджмента качества. Основные положения и словарь.
- ГОСТ Р ИСО 9001 - 2015. Системы менеджмента качества. Требования.
- ГОСТ Р ИСО 9004-2019 Менеджмент качества. Качество организации. Руководство по достижению устойчивого успеха организации.
- СТО 6.1-2021 «Управление рисками»;
- СТО 7.1(3.4/3.7)-2021 «Управление инфраструктурой и производственной средой»;
- СТО 7.5.3-2021 «Управление документированной информацией»;
- СТО 8.7/10.2-2021 «Управление несоответствиями и корректирующие действия»;
- СТО 9.2-2021 «Внутренний аудит».
- приказ и инструкция уполномоченного по качеству в структурном подразделении;
- документы по аудитам (планы корректирующих мероприятий);
- паспорт рисков и возможностей;
- реестр процессов и диаграммы хода деятельности.

## 6 Права

Кафедра «Технологические машины и оборудование» имеет право:

Устанавливать перечень наименований дисциплин по выбору и количество часов на их изучение в рамках требований федерального государственного образовательного стандарта высшего образования.

Устанавливать в учебном плане последовательность изучения дисциплин, вид итогового контроля и распределять количество часов, установленных федеральным государственным образовательным стандартом высшего образования на её изучение, по видам учебных занятий.

Устанавливать темы выпускных квалификационных работ.

Реализовывать права, указанные в федеральном государственном образовательном стандарте высшего образования при формировании соответствующих образовательных профессиональных программ подготовки бакалавров и магистров.

Использовать закрепленные за кафедрой «Технологические машины и оборудование» помещения для проведения консультаций, дополнительных учебных занятий со студентами/курсантами, обучающимися по основной образовательной программе, для проведения научных исследований по плану кафедры «Технологические машины и оборудование» и консультаций аспирантов, профориентационной работы.

### **7 Взаимоотношения. Связи**

Кафедра «Технологические машины и оборудование» взаимодействует с учебными и административными подразделениями университета в соответствии со структурой университета, регламентом типовых процедур управления университетом, исходящими организационно-распорядительными и нормативными документами администрации университета, Уставом университета.

Кафедра «Технологические машины и оборудование» сотрудничает с предприятиями, организациями, учебными, научными и методическими заведениями города, края, иных областей России и иных стран в пределах своей компетенции и полномочий по учебно-методическим, научным, кадровым, материальным и организационным вопросам.

### **8 Ответственность**

Кафедра несет ответственность за:

- невыполнение возложенных на кафедру задач, функций и обязанностей;
- подготовку студентов, курсантов с уровнем знаний, не соответствующим требованиям государственного образовательного стандарта высшего образования;
- нарушение прав и академических свобод студентов/курсантов и работников кафедры;
- обеспечение безопасности жизни и здоровья студентов, курсантов и работников кафедры во время выполнения ими своих должностных обязанностей;
- обеспечение сохранности и функционирования переданного кафедре имущества и оборудования для обеспечения учебного процесса и научной деятельности.

Матрица полномочий и ответственности работников кафедры «Технологические машины и оборудование» представлена в приложении Б к настоящему положению.

### **9 Организация работы**

Для работников кафедры, осуществляющих педагогическую деятельность, устанавливается сокращенная продолжительность рабочего времени - не более 36 часов в неделю и ежегодный оплачиваемый отпуск продолжительностью, установленной законодательством Российской Федерации.

Учебная нагрузка преподавателя не должна превышать 1316 часов в учебном году.

Продолжительность работы преподавателей кафедры на условиях почасовой оплаты труда не должна превышать 300 часов за учебный год.

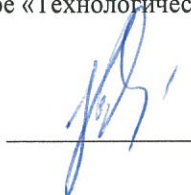


Продолжительность работы преподавателей кафедры по совместительству за пределами шестичасового рабочего дня не может превышать половины месячной нормы рабочего времени, исчисленной из установленной продолжительности рабочей недели.

Штатное совместительство преподавателей кафедры предполагает также выполнение второго раздела индивидуального плана в объеме, пропорциональном планируемой нагрузке.

Положение о кафедре «Технологические машины и оборудование» разработано:

Зав. кафедрой



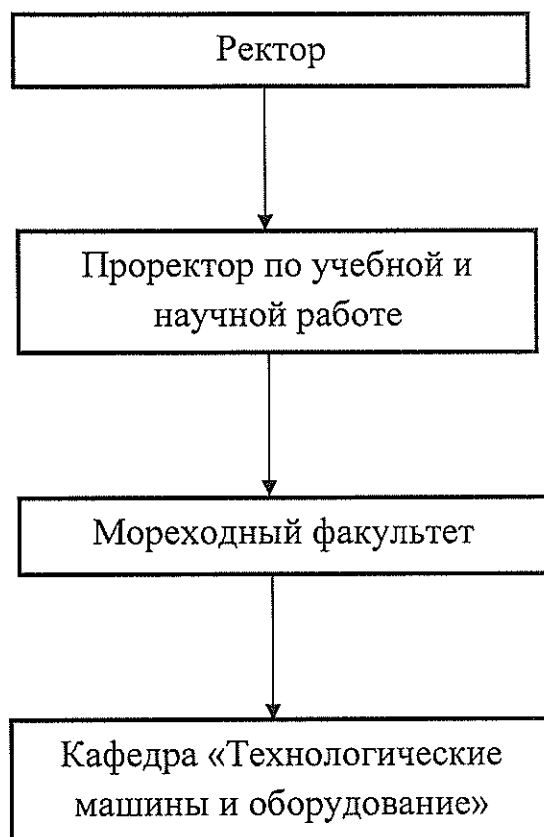
А.В. Костенко

«11» декабря 2023 г.



## Приложение А

### Организационная структура кафедры «Технологические машины и оборудование»







### Приложение Б

#### Матрица полномочий и ответственности работников кафедры «Технологические машины и оборудование»

Процессы (согласно разделам ИСО 9001-2015)	Сотрудники подразделения (должность)					
	Заведующий кафедрой	Профессор	Доцент	Заведующий кабинетом	Заведующий лабораторией	Учебный мастер
4. Среда организации	О	У	У	У	У	У
5. Лидерство	О	О, У	У	О, У	О, У	И
6. Планирование	О	У	У	О, У	О, У	И
7. Средства обеспечения	О	О, У	О, У	У	У	У, И
8. Деятельность на стадиях жизненного цикла продукции и услуг	О	О, У	О, У	У	У	У
9. Оценка результатов деятельности	О	О, У	О, У	У	У	И
10. Улучшение	О	О, У	О, У	У	У	У

**Обозначения:**    О – несет ответственность  
                          У – обязательно участвует  
                          И - информируется

**Лист согласования**

Должность	Фамилия, имя, отчество	Дата	Подпись
Проректор по учебной и научной работе	Салтанова Наталья Сергеевна	13.12.2023	
Начальник УПКО	Блеклова Ольга Михайловна	13.12.2023	
Декан мореходного факультета	Труднев Сергей Юрьевич	12.12.2023	
Начальник ОМКО	Кравцова Вера Александровна	12.12.2023	

[illegible]

**Лист периодических проверок**

Должностное лицо проводившее проверку: Ф.И.О., должность, подпись	Дата	Потребность в корректировке	Перечень пунктов, стр., разделов, требующих изменений

+

[illegible]