



федеральное государственное бюджетное образовательное  
учреждение высшего образования  
«Камчатский государственный технический университет»

**ПОЛОЖЕНИЕ О СТРУКТУРНОМ ПОДРАЗДЕЛЕНИИ**  
Система менеджмента качества

ПСП 23-2018

**Положение о кафедре «Энергетические установки и  
электрооборудование судов»**

**Принято**

Решением Ученого совета

Протокол № 11 от «29» 08 2018 г.



Председатель Ученого совета

ФГБОУ ВО «КамчатГТУ»

С.А. Левков

**Введено в действие приказом**

№ 199 от «21» 09 2018 г.

**ПОЛОЖЕНИЕ О КАФЕДРЕ**  
**«Энергетические установки и электрооборудование судов»**

мореходный факультет

**ПСП 23–2018**

Петропавловск-Камчатский, 2018

## Содержание

1 Общие положения .....	3
2 Основные задачи .....	4
3 Функции .....	5
4 Структура .....	6
5 Перечень документов, записей и данных по качеству .....	6
6 Права.....	7
7 Взаимоотношения. Связи .....	7
8 Ответственность .....	8
9 Организация работы.....	8
10 Приложения .....	10
Лист согласования	
Лист регистрации изменений	
Лист периодических проверок	
Лист ознакомления	

## 1 Общие положения

Кафедра «Энергетические установки и электрооборудование судов» мореходного факультета относится к основным учебно-научным и воспитательным структурным подразделениям федерального государственного бюджетного образовательного учреждения высшего образования «Камчатский государственный технический университет» (далее ФГБОУ ВО «КамчатГТУ», Университет).

Кафедра «Энергетические установки и электрооборудование судов» создана приказом ректора от 22.02.2018 г. № 80.

Кафедра как структурное подразделение Университета не обладает статусом юридического лица.

Кафедра «Энергетические установки и электрооборудование судов» в своей деятельности руководствуется федеральными законами, актами Президента Российской Федерации, Правительства Российской Федерации, федерального органа управления образованием, учредителя, Уставом Университета, Правилами внутреннего трудового распорядка, решениями Ученого совета ФГБОУ ВО «КамчатГТУ», Ученого Совета мореходного факультета, приказами ректора, распоряжениями проректоров и настоящим Положением.

Кафедра «Энергетические установки и электрооборудование судов» имеет статус выпускающей.

Руководство кафедрой «Энергетические установки и электрооборудование судов» осуществляет заведующий кафедрой, который в установленном порядке избирается Ученым советом ФГБОУ ВО «КамчатГТУ».

Заведующий кафедрой «Энергетические установки и электрооборудование судов» непосредственно подчиняется декану мореходного факультета.

Кафедра «Энергетические установки и электрооборудование судов» для осуществления уставной деятельности использует помещения, принадлежащие ФГБОУ ВО «КамчатГТУ» на праве оперативного управления. Аудиторный фонд, закрепленный за кафедрой «Энергетические установки и электрооборудование судов», устанавливается приказами ректора ФГБОУ ВО «КамчатГТУ».

Финансовое и материально-техническое обеспечение деятельности кафедры «Энергетические установки и электрооборудование судов» осуществляется Университетом в пределах субсидий, а также средств, полученных от приносящей доход деятельности.

Документальное и информационное обеспечение деятельности кафедры осуществляются отделом делопроизводства и надзора, правовое – правовым управлением ФГБОУ ВО «КамчатГТУ».

Кафедра «Энергетические установки и электрооборудование судов» готовит рукописи (методические и справочные указания, рабочие тетради, монографии, пособия), выпуск осуществляется издательством ФГБОУ ВО «КамчатГТУ».

При необходимости обеспечения учебного процесса кафедра «Энергетические установки и электрооборудование судов» имеет право самостоятельного выпуска учебно-методических материалов путем печати и тиражирования на собственных мощностях.

Кафедра «Энергетические установки и электрооборудование судов» осуществляет работу в области системы менеджмента качества, ориентирована на политику руководства в области качества ФГБОУ ВО «КамчатГТУ», руководство по качеству, стандарты ИСО серии 9000, стандарты организации.

Реорганизация и ликвидация кафедры «Энергетические установки и электрооборудование судов» осуществляется на основании решения Ученого совета ФГБОУ ВО «КамчатГТУ», утвержденного приказом ректора.

## **2 Основные задачи**

Основными задачами кафедры «Энергетические установки и электрооборудование судов» является:

Удовлетворение потребности личности в интеллектуальном, культурном и нравственном развитии посредством приобретения высшего образования и квалификации в области управленческой деятельности.

Удовлетворение потребности общества в специалистах по образовательным программам кафедры «Энергетические установки и электрооборудование судов» и в научно-педагогических кадрах высшей квалификации.

Организация и проведение фундаментальных, поисковых и прикладных научных исследований по профилю кафедры «Энергетические установки и электрооборудование судов» и работ по проблемам высшего образования.

Подготовка и повышение квалификации работников с высшим образованием и научно-педагогических работников высшей квалификации.

Формирование у обучающихся гражданской позиции, способности к труду и жизни в современных условиях.

Сохранение культурных и научных ценностей общества.

Распространение знаний среди населения, повышение его образовательного и культурного уровня.

Проведение по всем формам обучения лекций, практических, семинарских и других видов учебных занятий, в соответствии с учебными планами.

Руководство всеми видами практик, курсовым и дипломным

проектированием, а также индивидуальными и самостоятельными занятиями обучающихся.

Проведение курсовых, экзаменов, зачетов и других форм контроля знаний обучающихся.

Участие в воспитательной работе, проводимой среди обучающихся.

### **3 Функции**

Разработка и представление на утверждение учебных программ по дисциплинам, закрепленным за кафедрой «Энергетические установки и электрооборудование судов», а также подготовка заключений по учебным программам, составленным другими кафедрами Университета.

Подготовка по дисциплинам, закрепленным за кафедрой «Энергетические установки и электрооборудование судов» учебников, учебных пособий и других руководств и наглядных пособий, а также написание рецензий и составление отзывов на учебники, учебные пособия и учебно-методическую литературу.

Составление учебно-методических комплексов по дисциплинам, закрепленным за кафедрой «Энергетические установки и электрооборудование судов».

Контроль обеспечения учебного процесса необходимой литературой по дисциплинам, закрепленным за кафедрой «Энергетические установки и электрооборудование судов».

Проведение научно-исследовательской работы в соответствии с утвержденным планом и руководство научно-исследовательской работой обучающихся.

Рассмотрение индивидуальных планов учебной, научной, методической и другой работы сотрудников кафедры «Энергетические установки и электрооборудование судов».

Изучение, обобщение и распространение на кафедре «Энергетические установки и электрооборудование судов» опыта работы лучших преподавателей ФГБОУ ВО «КамчатГТУ» и других вузов.

Оказание помощи начинающим преподавателям кафедры «Энергетические установки и электрооборудование судов» в овладении педагогическим мастерством.

Рассмотрение диссертаций, представляемых к защите преподавателями кафедры «Энергетические установки и электрооборудование судов» или другими соискателями.

Проведение всех видов учебных занятий и учебной работы.

Обеспечение высокого профессионального уровня проведения лекционных, практических, семинарских, лабораторных и других видов занятий. Рациональная организация самостоятельной работы студентов.

Комплектование и оснащение учебного процесса соответствующим материально-техническим оборудованием, позволяющим выполнить требования федерального государственного образовательного стандарта высшего образования по практической подготовке студентов.

Организация и осуществление итоговой государственной аттестации выпускников по закрепленным за кафедрой направлениям по всем формам получения образования.

Содействие в трудоустройстве выпускников и анализ их использования в качестве специалистов.

Сотрудничество с кафедрами других вузов РФ и зарубежных стран по научной и учебной деятельности, осуществляемой на кафедре.

Делопроизводство и документооборот по функционированию кафедры.

Проведение мероприятий и реализация мер по обеспечению безопасности жизни и здоровья студентов и сотрудников при проведении учебных занятий в закрепленных за кафедрой «Энергетические установки и электрооборудование судов» помещениях и при выполнении других своих обязанностей.

Профориентационная работа среди учащихся и выпускников средних учебных заведений города и края путем проведения лекций и бесед, участия в «Днях открытых дверей», «Ярмарках вакансий» и т.п.

#### **4 Структура**

Структура кафедры «Энергетические установки и электрооборудование судов» представлена в приложении А к настоящему положению.

Штатное расписание кафедры «Энергетические установки и электрооборудование судов» составляется заведующим кафедрой на следующий учебный год до окончания предыдущего, согласовывается с деканом мореходного факультета, начальником учебно-методического управления, и утверждается проректором по учебной работе.

Количество ставок ППС кафедры «Энергетические установки и электрооборудование судов» устанавливается в соответствии с планируемой учебной нагрузкой.

Заведующий кафедрой «Энергетические установки и электрооборудование судов» организует работу кафедры «Энергетические установки и электрооборудование судов».

Работниками кафедры «Энергетические установки и электрооборудование судов» являются граждане, участвующие своим трудом в деятельности кафедры «Энергетические установки и электрооборудование судов» на основе трудовых договоров, заключенных с ФГБОУ ВО «КамчатГТУ» в соответствии с ТК РФ.

## 5 Перечень документов, записей и данных по качеству

- номенклатура дел кафедры «Энергетические установки и электрооборудование судов»;
- положение о кафедре «Энергетические установки и электрооборудование судов»;
- политика в области качества ФГБОУ ВО «КамчатГТУ»;
- должностные инструкции персонала кафедры;
- ГОСТ Р ИСО 9000-2015 Системы менеджмента качества. Основные положения и словарь;
- ГОСТ Р ИСО 9001-2015 Системы менеджмента качества. Требования;
- ГОСТ Р ИСО 9004-2010 Менеджмент для достижения устойчивого успеха организации. Подход на основе менеджмента качества;
- стандарты организации;
- записи и данные по качеству кафедры «Энергетические установки и электрооборудование судов»;
- результаты внутренних и внешних аудитов, проведенных на кафедре «Энергетические установки и электрооборудование судов», и выполнения корректирующих и предупреждающих действий;
- документы по процессам жизненного цикла;
- результаты проверок состояния помещений и соответствующего оборудования (энергоснабжение, вентиляция и т. д., при необходимости);
- журнал регистрации несоответствий;
- журнал регистрации документов системы менеджмента качества.

## 6 Права

Кафедра «Энергетические установки и электрооборудование судов» имеет право:

Устанавливать перечень наименований дисциплин по выбору и количество часов на их изучение в рамках требований федерального государственного образовательного стандарта высшего образования.

Устанавливать в учебном плане последовательность изучения дисциплин, вид итогового контроля и распределять количество часов, установленных федеральным государственным образовательным стандартом высшего образования на её изучение, по видам учебных занятий.

Устанавливать темы выпускных квалификационных работ.

Реализовывать права, указанные в федеральном государственном образовательном стандарте высшего образования при формировании соответствующих образовательных профессиональных программ.

Использовать закрепленные за кафедрой «Энергетические установки и

электрооборудование судов» помещения для проведения консультаций, дополнительных учебных занятий со студентами/курсантами, обучающимися по основной образовательной программе, для проведения научных исследований по плану кафедры «Энергетические установки и электрооборудование судов» и консультаций аспирантов.

## **7 Взаимоотношения. Связи**

Кафедра «Энергетические установки и электрооборудование судов» взаимодействует с учебными и административными подразделениями университета в соответствии со структурой университета, регламентом типовых процедур управления университетом, исходящими организационно-распорядительными и нормативными документами администрации университета, Уставом университета.

Кафедра «Энергетические установки и электрооборудование судов» сотрудничает с предприятиями, организациями, учебными, научными и методическими заведениями города, края, иных областей России и иных стран в пределах своей компетенции и полномочий по учебно-методическим, научным, кадровым, материальным и организационным вопросам.

## **8 Ответственность**

Кафедра несет ответственность за:

- невыполнение возложенных на кафедру задач, функций и обязанностей;
- подготовку студентов, курсантов с уровнем знаний, не соответствующим требованиям федерального государственного образовательного стандарта высшего образования;
- нарушение прав и академических свобод студентов/курсантов и работников кафедры;
- необеспечение безопасности жизни и здоровья студентов, курсантов и работников кафедры во время выполнения ими своих должностных обязанностей;
- необеспечение сохранности и функционирования переданного кафедре имущества и оборудования для обеспечения учебного процесса и научной деятельности.

Матрица полномочий и ответственности работников кафедры «Энергетические установки и электрооборудование судов» представлена в приложении Б к настоящему положению.



## 9 Организация работы

Для работников кафедры, осуществляющих педагогическую деятельность, устанавливается сокращенная продолжительность рабочего времени – не более 36 часов в неделю и ежегодный оплачиваемый отпуск продолжительностью, установленной законодательством Российской Федерации.

Учебная нагрузка преподавателя не должна превышать 1316 часов в учебном году.

– Продолжительность работы преподавателей кафедры на условиях почасовой оплаты труда не должна превышать 300 часов за учебный год.

– Продолжительность работы преподавателей кафедры по совместительству за пределами шестичасового рабочего дня не может превышать половины месячной нормы рабочего времени, исчисленной из установленной продолжительности рабочей недели.

– Штатное совместительство преподавателей кафедры предполагает также выполнение второго раздела индивидуального плана в объеме, пропорциональном планируемой нагрузке.

Не разрешается привлечение преподавателей-почасовиков к руководству практикой обучающихся, включая преддипломную.

Положение о кафедре «Энергетические установки и электрооборудование судов» разработано:

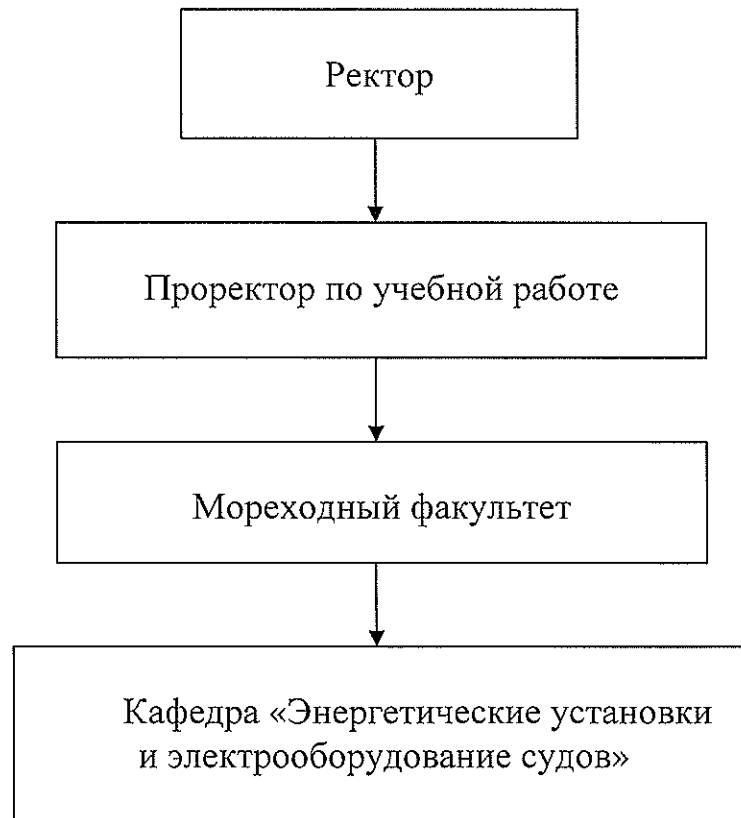
Зав. кафедрой



О.А. Белов «25» 07 2018 г.

## Приложение А

### Организационная структура кафедры «Энергетические установки и электрооборудование судов»



**Приложение Б**

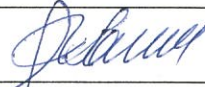

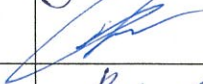
**Матрица полномочий и ответственности работников  
 кафедры «Энергетические установки и электрооборудование судов»**

Процессы (согласно разделам ГОСТ Р ИСО 9001-2015)	Сотрудники подразделения (должность)						
	Заведующий кафедрой	Профессор	Доцент	Старший преподаватель	Заведующий кабинетом	Заведующий лабораторией	Учебный мастер
4. Среда организации	О	У	У	У	У	У	У
5. Лидерство	О	О, У	У	У	О, У	О, У	И
6. Планирование	О	У	У	У	О, У	О, У	И
7. Средства обеспечения	О	О, У	О, У	У, О	У	У	У, И
8. Деятельность на стадиях жизненного цикла продукции и услуг	О	О, У	О, У	О, У	У	У	У
9. Оценка результатов деятельности	О	О, У	О, У	О, У	У	У	И
10. Улучшение	О	О, У	О, У	О, У	У	У	У

**Обозначения:** **О** - несет ответственность;  
**У** - обязательно участвует;  
**И** - информируется



**Лист согласования**

Должность	Фамилия, имя, отчество	Дата	Подпись
Проректор по УР	Ганич Яна Викторовна	24.08.18	
Начальник ПравУп	Блеклова Ольга Михайловна	26.07.2018	
Декан мореходного факультета	Труднев Сергей Юрьевич	26.07.18	
Начальник ОМКО	Кравцова Вера Александровна	25.07.2018	